

# Kvalitatívne premeny bývania v Košiciach v období moderny a funkcionalizmu

Zuzana Varechová

## Abstract

VARECHOVÁ, Zuzana: Changes to Housing Standards in Košice during the Era of Modernism and Functionalism

In its introduction, the study highlights the renewed interest about Modern and Functionalism movement in the 1980s. This renewed interest was bolstered by the fact that Modern and Functionalism movement buildings began to be listed in the Central Register of Protected Buildings Fund, as well as the Documentation and Conservation of Buildings, Sites and Neighborhoods of the Modern Movement (DOCOMOMO), an international organization founded in 1990. It was the demolition of Košice's old city walls in 19th century that enabled city planners to link the old town center with what was then considered the suburbs, which led to the creation of entire new streets and areas. Modern movement and Functionalism was an architectural expression of the demand for higher standards of housing in the interwar period Czechoslovak republic (1918 - 1939).

In the latter parts of the study, the author analyses specific cases, such as House No.3 Rooseveltova Street, No.8 Krmanova Street, Nos.11, 13 and 15 Štúrova Street, No.6 Mojmirova Street, and No.11 on Hlavná Street, to demonstrate the changes in planning solutions as well as the building materials used. All of the selected buildings are blocks of rented flats for the middle- and upper-middle classes situated in the City Council's Protected Buildings Area. They all share the same architectural solutions. The bedrooms face the street, while the 'core' section of the flat (i.e. the kitchen, toilet and bathroom) faces the courtyard. The flats contain separate rooms with toilets for servants. Within the block itself, there is also a laundry room, a boiler room (the flats were already equipped with central heating), a flat for maintenance personnel on the ground floor, and laundry drying facilities in the attic. The aforementioned examples, as recorded in architectural plans, show that Modern movement and Functionalism architecture in Košice clearly followed the upcoming European trends in that its emphasis was on hygiene and humanization of accommodation. At the same time, the fact that Košice's Modern movement and Functionalism buildings were typically built on irregular parcels of land and were often forced to adopt older construction designs, made them unique within the European Modern movement and Functionalism. In conclusion, Modern movement and Functionalism, to this day, represents the highest standard of housing in central Košice.

**Keywords:** architecture, modern movement and functionalism in architecture, housing, principles of architectural solutions

Vybrané príklady, ktoré budem analyzovať v štúdiu, predstavujú typ obytného nájomného domu pre stredné vrstvy, postavené architektmi a staviteľmi prevažne z prostredia Košíc. Všetky uvedené domy sa nachádzajú na území Mestskej pamiatkovej rezervácie Košice a okrem jedného sú národnými kultúrnymi pamiatkami. Tento fakt považujem za dôležitý nástroj ochrany a zachovania pamiatkového fondu. Práve preto v úvode poukazujem na proces zápisu architektonických diel z tohto obdobia do Ústredného zoznamu pamiatkového fondu.

Opätovný záujem o funkcionalistickú, respektíve o medzivojnovú architektúru na Slovensku začal medzi historikmi architektúry aj samotnými architektmi v polovici 80. rokov 20. storočia. Dôležitý impulz pritom zohral Štátny ústav pamiatkovej starostlivosti, ktorý na prelome

80. a 90. rokov spracúval úlohu *Pamiatky architektúry 20. storočia na Slovensku*.<sup>1</sup> K ďalším aktivitám smerujúcim k upriameniu pozornosti na medzivojnovú architektúru patrilo založenie medzinárodnej organizácie na dokumentáciu a ochranu budov, miest a sídlisk moderného hnutia pod skratkou *DOCOMOMO* (Documentation and Conservation of Buildings, Sites and Neighbourhoods of the Modern Movement) v roku 1990.<sup>2</sup> Okrem toho ešte v 60. rokoch 20. storočia začal na Slovensku prvý zápis diel modernej architektúry do Ústredného zoznamu pamiatkového fondu. (V tejto prvej vlne boli do zoznamu zapísané skôr pamätné budovy a pamätníky odkazujúce na Slovenské národné povstanie, sakrálne diela z prvej polovice 20. storočia, najvýznamnejšie diela Dušana Jurkoviča a Milana Harminca z prvej polovice 20. storočia). No už v rokoch 1980 až 1982 pribudli do zoznamu ďalšie, tentokrát už funkcionalistické diela, najviac zastúpené dvomi mestami – Bratislavou a Košicami, pričom v Košiciach už v tomto období boli zapísané najhodnotnejšie diela.<sup>3</sup>

Snaha modernizovať tieto budovy sa prejavila ako jedna zo základných dilem pri ich obnove: „*Moderná architektúra sa totiž od začiatku vymedzovala ako nová, exkluzívna a fyzicky dokonalá. V zmysle permanentného vývoja, ktorý moderna očakávala, bola teda ponímaná ako aktuálna odpoveď na potreby doby a predpokladalo sa, že bude svojej funkcii slúžiť len určitý ohraničený čas.*“<sup>4</sup>

Pre modernú architektúru boli typické tektonické riešenia, ktoré odkrývali štruktúru stavby, stelesňovali a pravdivo vyjadrovali jej konštruovanie. S tým bolo spojené vylahčovanie a transparentnosť, odkrývanie vnútra spojením interiéru s exteriérom. Zameranosť modernej architektúry na hygienu (tvorenú nielen integráciou kúpeľní, toaliet, ale najmä presvetlením priestorov) viedla zasa k rozčleňovaniu dispozícií a rozkladaniu kompaktnej hmoty do krídel a pavilónov, ktoré boli lepšie prevetrávané a presvetlené. Do úzadia sa dostali hmotovo masívnejšie a kompaktnejšie stavby minulého obdobia, voči ktorým sa moderná architektúra vymedzovala.<sup>5</sup> Moderná architektúra je typická tým, že rozvinula budovanie formy objektu od jeho vnútornej funkcie.<sup>6</sup>

Dynamický rozvoj urbanizmu Košíc, ktorého súčasťou bola neskôr aj výstavba modernistických a funkcionalistických domov, má svoje korene už v 19. storočí, keď po zbúraní hradieb došlo k spojeniu starého mesta s predmestiami a vytvoreniu nových štvrtí a ulíc. Práve architektúra moderny a funkcionalizmu nadviazala na už zadefinovanú zástavbu týchto ulíc a logicky ju doplnila a rozvinula. Ako výraz novej štátnosti medzivojnového obdobia a moderného

1 MORAVČÍKOVÁ, Henrieta. Vývoj názorov na obnovu architektúry moderného hnutia: prípad Slovensko / The evolution of perspectives in restoration of modern movement architecture: case Slovakia. In *Architektúra & Urbanizmus*, 2010, roč. 44, č. 3 – 4, s. 183.

2 Tamže, s. 184-185.

3 Tamže, s. 185.

4 Tamže, s. 195-196.

5 DULLA, Matúš. Typológia objektov modernej architektúry z hľadiska zachovania ich pamiatkových hodnôt pri zatepľovaní. /Typology of structures in modern architecture in terms of preserving their heritage value while adding heat insulation/. In *Architektúra & Urbanizmus*, 2010, roč. 44, č. 3 – 4, s. 202.

6 Tamže, s. 205.

bývania s vyšším štandardom sa v duchu moderny a funkcionalistickej architektúry stavali celé nové obytné štvrte. V Košiciach to bola napr. na severe tzv. Malá Praha, v užšom centre bloky obytných domov na Štefánikovej ulici a Starej baštovej ulici. Moderné novostavby boli postavené dokonca aj v starom meste, najvýraznejšou z nich je nesporne budova výškového domu na nároží Hlavnej a Pribinovej ulice, tzv. osemposchod'áku, od architekta Skuteczkého, ktorý svojou nezvyčajnou výškou výrazne zasiahol do siluety starého mesta.

### Zahlerov dom, Rooseveltova 3, Košice – národná kultúrna pamiatka v mestskej pamiatkovej rezervácii

Možno najexaktnejším príkladom premeny štandardného meštianskeho domu z 19. storočia na moderný nájomný dom 20. storočia v košickom prostredí predstavuje tzv. Zahlerov dom



Obr. 1: Pohľad na hlavnú fasádu domu Rooseveltova 3, historická fotografia. Zdroj: Archív Krajského pamiatkového úradu Košice.

stojaci na Rooseveltovej ulici č. 3, postavený ako prvotina 28-ročného budapeštianskeho autora Lajosa Kozmu (1884 – 1948) pre židovského advokáta Aladára Zahlera v roku 1913, ktorý tu okrem bytu mal na prízemí aj svoju kanceláriu (obr. 1).<sup>7</sup>

Kozma si veľmi dobre poradil s umiestnením nového trojpodlažného štvorkrídlového domu s vnútorným dvorom medzi už stojaci secesný palác židovského kasína od architekta Kolomana Bocka

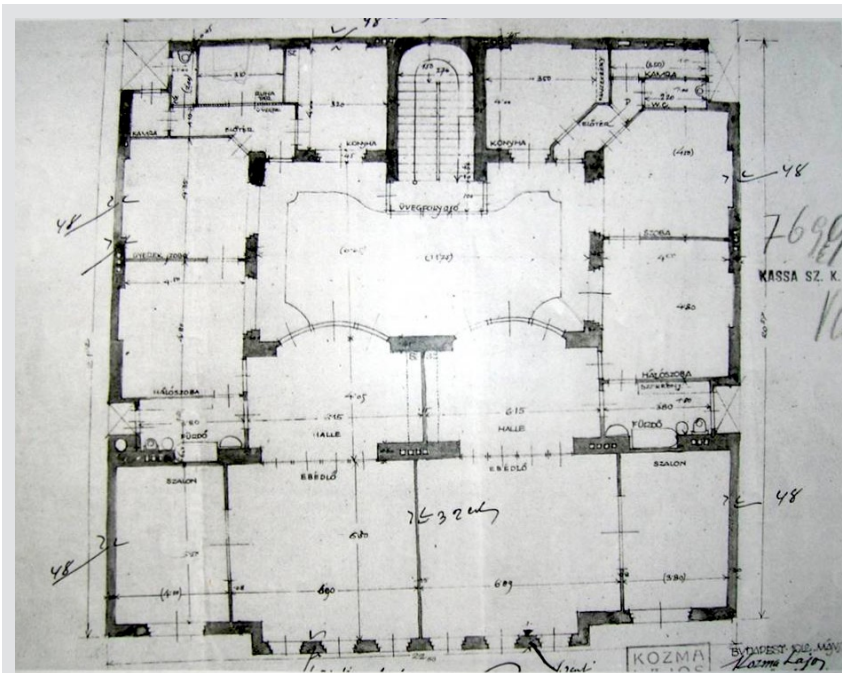
a domu v historizujúcom slohu.<sup>8</sup> Ale čaro tejto stavby tkvie aj v mnohom inom. Dispozične je hlavné krídlo orientované do ulice a riešené ako dvojtrakt s posuvnými priečkami medzi halou a jedálňou, čo umožňovalo v prípade potreby vytvoriť veľký otvorený priestor. V zadnom, južnom jednotraktovom krídle bolo umiestnené zázemie bytov – komora, kuchyňa, toaleta pre služobníctvo aj samostatný vchod pre personál. Dôležitú funkciu zohráva vloženie prevetrávanej kúpeľne pre užívateľov bytu hneď za „parádnymi“ izbami v postranných, taktiež jednotraktových krídlach. Toto usporiadanie dispozície jasne ukazuje na zmenu prístupu k hygienickým požiadavkám a štandardom bývania na začiatku 20. storočia (obr. 2).

K ďalším technickým novinkám patrila už v tej dobe kotolňa s ústredným vykurovaním situovaná v suteréne, ako aj práčovňa so sušiarňou, ktorá sa nachádzala v krove. Suterén, umiestnený pod celým pôdorysom domu, bol na ploche dvora presvetľovaný otvormi so sklobetónovými

7 HALÁSOVÁ, Anna. Zahlerov dom v Košiciach. Neznáma prvotina architekta Ľudovíta Kozmu. In *Pamiatky a múzeá*, 1999, roč. 47, č. 1, s. 26-27.

8 Tamže.





Obr. 2: Pôdorys poschodia domu Rooseveltova 3, pôvodný projekt z roku 1912. Zdroj: Krajský pamiatkový úrad Košice.

tvárniciami. Systém centrálného vykurovania použil Lajos Kozma o niekoľko rokov neskôr (1926/1927) aj pri stavbe školy talmud tóry, prepojenej arkádovou chodbou so synagógou na Moyzesovej ulici (dnešný Dom umenia).<sup>9</sup>

Okrem inovatívneho prístupu k vnútornému členeniu bytov je mimoriadne zaujímavé poňatie fasád na tejto budove. Zachovaná projektová dokumentácia ukazuje, že architekt najprv uvažoval so zložitejšími ornamentmi bal-

kónových mreží, s odlišne riešeným dekórom nad hlavným vstupom alebo s inak členeným obkladom sokla hlavnej fasády.<sup>10</sup> Špecifikom hlavnej uličnej fasády bolo realizovanie umelokamenej, ryhovanej omietky, ktorá bola farbená v hmote.<sup>11</sup> Dvorová fasáda hlavného krídla má konkávne<sup>12</sup> vyduté plochy, zaoblené sú aj kúty a hrany fasád a pôdorysy pavlačí. Dvorové fasády zdobia kovové polkruhové arkiere, ktorými sa z pavlače vchádza do bytov a tiež honosné samonosné schodisko z ružového umelého kameňa, po bokoch stien doplnené modrým keramickým obkladom zo známej fabriky Zsolnay v Pécsi (obr. 3).

Odlahčenosť a vzdušnosť dodáva dvorovým fasádám použitie presklených kovových markíz nad pavlačami. To všetko ešte podčiarkujú dekoratívne prvky: opakuje sa tu najmä motív obráteného kvetu tulipánu. Je použitý nad hlavným vstupom do budovy, kde



Obr. 3: Pohľad na dvorové fasády domu Rooseveltova 3. Zdroj: Krajský pamiatkový úrad Košice, autorka fotografie: Z. Labudová.

9 HALÁSOVÁ, Anna – SCHMIEDLOVÁ, Martina. Pamiatky židovskej architektúry Košiciach. In *Košické historické zošity*, 2002, č. 12, s. 6-8.

10 LABUDOVÁ, Zuzana. Aplikácie secesného staviteľstva a architektúry. In *Architektúra & Urbanizmus*, 2007, roč. 41, č. 1 – 2, s. 39.

11 Tamže, s. 41.

12 Konkávny – oblúkovite vydutý.

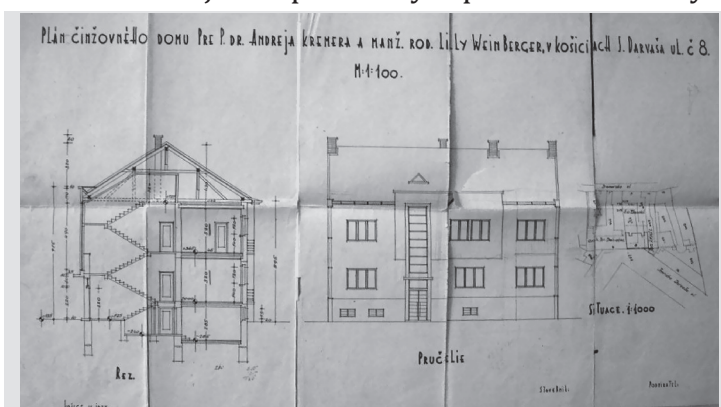


Obr. 4: Detail kamenného portálu nad hlavným vstupom domu Rooseveltova 3. Zdroj: Krajský pamiatkový úrad Košice, autorka fotografie: Z. Labudová.

je doplnený kvetmi, vtáčikmi, rozvilinami,<sup>13</sup> na umelokalokamenných šambránach<sup>14</sup> okien, na kovových balkónových zábradliach v tvare tulipánu s motívom srdca, nakoniec aj na štukovej výzdobe vstupnej chodby do budovy a na zábradlí hlavného schodiska, kde je doplnený motívmi vtáčikov. Vycibrenosť použitých dekoratívnych prvkov vytvára osobitú a dokonalú symbiózu spojenia secesie s modernistickým prístupom (obr. 4).<sup>15</sup>

## Krmanova 8, Košice – národná kultúrna pamiatka v mestskej pamiatkovej rezervácii

Dom na Krmanovej ulici č. 8, postavený staviteľom Vojtechom Zinnerom pre Dr. Andreja Kremera a jeho manželku Lily rodenú Weinbergerovú, bol zasadený do prostredia židovského suburbia, v tesnej blízkosti hradobného systému mesta. Povolný plán výstavby Mestským notárskym úradom v Košiciach z roku 1934 dokladá, že časť severného dvorového krídla domu Zvonárska 9 mala byť zbúraná a na vytýčenej parcele zastavaná domom vo funkcionalistickom štýle.<sup>16</sup> Zachovaný projekt ukazuje pôvodne inak zamýšľané riešenie fasády s použitím tradičného prvku modernej architektúry zaveseného rizalitu (obr. 5).<sup>17</sup> Namiesto toho však bolo v severnej časti fasády vytvorené šikmé skosenie prízemnia a na poschodí zaoblená konkávno-konvexná hmota nárožného arkiera, gradujúca k nárožiu. Tento akcentujúci prvok fasády vytvoril v interiéri pôsobivý priestor priezoru do okolitej zástavby. Fasáda je riešená v duchu strohosti funkcionalistického štýlu – symetria a pravidelnosť kontrastuje so spomínaným pôsobivo osadeným arkierom. Zdobnosť sa uplatnila len v použitých materiáloch: ružovom umelokalokamennom husto rastrovanom sokli, pohľadovej omietke farebnej v hmote, a v pôvodne koncipovanom vertikálnom presklenom páse kovovej viactabul'kovej výplne schodiska. Jediným „ornamentom“ tak ostávajú kvádríky na zbernom dažďovom kotlíku.



Obr. 5: Pohľad na fasádu, rez a situácia domu Krmanova 8, pôvodný projekt z roku 1934. Zdroj: Krajský pamiatkový úrad Košice.

13 Rozvilina – rastlinný ornamentálny motív špirálovito stáčaných úponkov, doplnených štylizovanými akantovými listami, prípadne aj kvetmi.

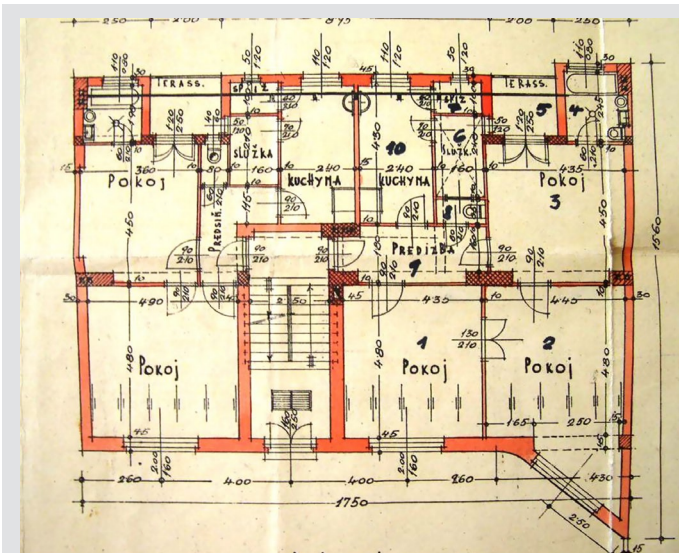
14 Šambrána – v architektúre plastické, profilované či ploché orámovanie okolo okna.

15 LABUDOVÁ 2007, s. 41. Autorom kamenárskej výzdoby bol Košičan Gejza Martoncik.

16 Krajský pamiatkový úrad Košice (KPÚK), Hrabinská, Alena. Aktualizačný list národnej kultúrnej pamiatky Krmanova 8, Košice, 2007. Na geometrickom pláne, vyhotovenom úradne oprávneným zememeračom Ing. Ľudovítom Grünsteinom, mal už vtedy dom číslo 8 a parcelu číslo 859/2.

17 Tamže.





Obr. 6: Pôdorys prízemnia domu Krmanova 8, pôvodný projekt z roku 1934. Zdroj: Krajský pamiatkový úrad Košice.

Budova je dvojpodlažná so suterénom takmer pod celým pôdorysom a zastrešením sedlovou strechou. Dispozícia je dvojtaktová s priečne vloženým schodiskom. Na prízemí sú dva byty, ale na druhom nadzemnom podlaží bol pravdepodobne len jeden veľký „panský“ byt s dvoma vstupmi, s kuchyňou a slúžkovskou izbou. Rozdelenie domu podľa dochovaného súpisu obyvateľov z roku 1933 uvádza ako vlastníkov bytov samotného staviteľa Vojtecha Zinnera a Andreja Kremera s manželkou.<sup>18</sup> V suteréne sa podobne, ako to bolo aj v Zahlerovom dome, nachádzala

kotolňa s pecou na uhlie, čím bolo zabezpečené vykurovanie všetkých bytov, okrem toho aj bytu domovníka a pracovne s dodnes zachovanou pecou a medeným kotlom s ušami na vyváranie bielizne. Obytné izby sú prirodzene orientované východne do Krmanovej ulice, zázemie bytov je vložené v dvorovej časti (obr. 6).



Obr. 7: Uličná fasáda domu domu Krmanova 8. Zdroj: Krajský pamiatkový úrad Košice, autorka fotografie: A. Hrabinská.



Obr. 8: Dažďový kotlík. Zdroj: Krajský pamiatkový úrad Košice, autorka fotografie: A. Hrabinská.

Vo väčšine bytov sa dodnes zachovala pôvodná dispozícia aj s remeselnými detailmi: dverami, oknami, podlahami, keramickým obkladom v kúpeľni, či dokonca zásobníkom na toaletný papier. Schodiskový priestor zdobí kovové svietidlo na stene či závesný lampáš, ktoré sú vytvorené v zhode s geometrickým charakterom zábradlia schodiska. To, že ide o dom postavený pre židovských majiteľov, dokladá výklenok s kovovou presklenou výplňou vytvorený na prízemí schodiskového priestoru, ktorý slúžil na umiestnenie svetla pri židovských sviatkoch svetla a šabatu. Nad horným aj spodným okrajom rámu sú dierky, cez ktoré prúdil vzduch.

<sup>18</sup> KPÚK, Zoznam majiteľov domov, výpis z pozemkových kníh – interný strojopis, nesignovaný, nedatovaný.

So židovským sviatkom sukkot sa spája aj možnosť otvorenia strechy nad loggiou bytu na druhom nadzemnom podlaží (obr. 7 a 8).<sup>19</sup>

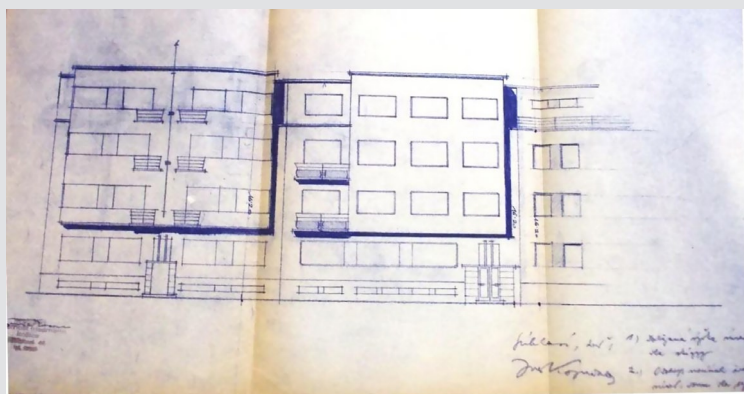
### „Zinnerove domy“ – Štúrova 11, 13, 15 – národné kultúrne pamiatky v mestskej pamiatkovej rezervácii

Domy na Štúrovej ulici číslo 11, 13 a 15 sú súčasťou projektu troch funkcionalistických stavieb z 30. rokov 20. storočia, ktoré dotvorili súvislú uličnú radovú zástavbu severnej strany ulice. Autorom architektonického návrhu bol známy košický autor Ernest (Ernő) Friedmann, ktorý pôsobil v projekčnej kancelárii



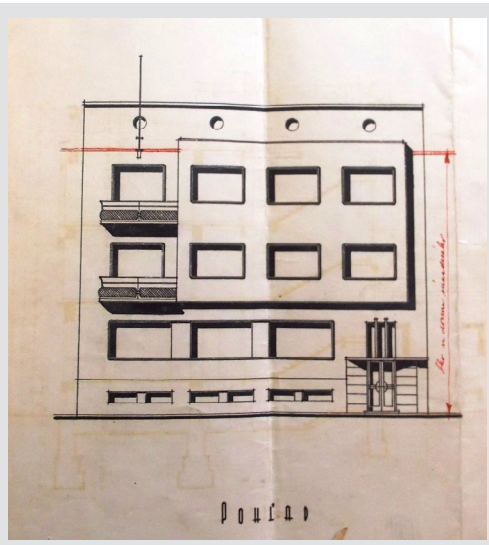
Obr. 9: Pohľad na Zinnerove domy. Zdroj: Krajský pamiatkový úrad Košice, autor fotografie: R. Királ.

v dome na Hlavnej 45 a neskôr od roku 1933 na Rooseveltovej ulici č. 2.<sup>20</sup> Keďže domy realizovala stavebná firma Vojtecha Zinnera, hovorilo sa im ľudovo aj „Zinnerove domy“. Okrem toho Friedmann naprojektoval na Štúrovej ulici aj dom s číslom 19 (obr. 9).<sup>21</sup>



Obr. 10: Pohľad na pôvodné riešenie priečelia, Štúrova 11, pôvodný projekt z roku 1937. Zdroj: Archív mesta Košice.

Obr. 11: Zmenené riešenie priečelia domu Štúrova 11, pôvodný projekt z roku 1937. Zdroj: Archív mesta Košice.



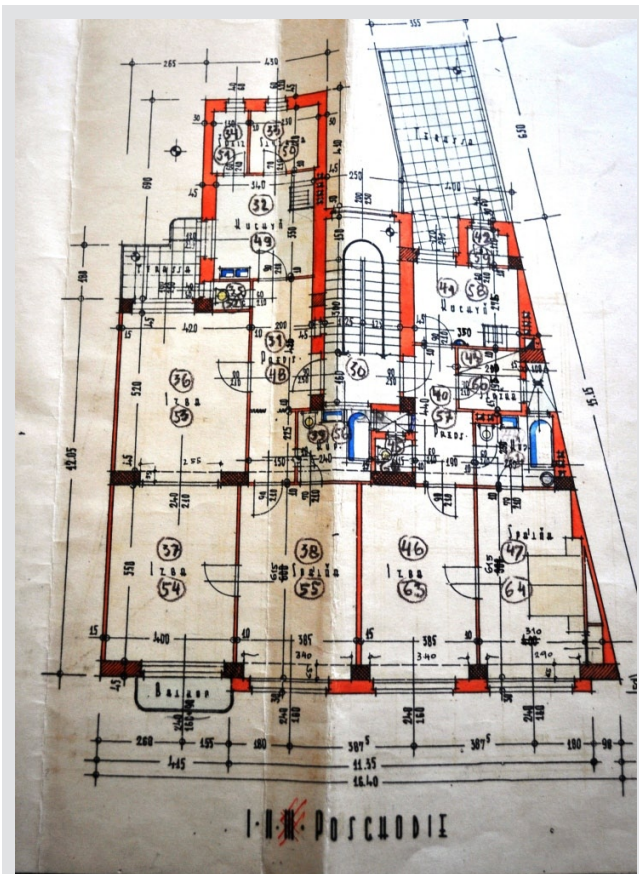
Budovy Zinnerových domov sú okrem Štúrovej 11 štvorpodlažné a trojkrídlové a sú postavené viac-menej na pravouhlom, resp. lichobežníkovom pôdoryse, ktorý smerom do dvora ustupuje k dvom dvorovým krídlam. V priestore medzi dvoma krídlami je situované hlavné schodisko domu. V suteréne sa tradične nachádza byt pre domovníka, na jednotlivých podlažiach sú navrhnuté vždy dve bytové jednotky. Pôvodný projekt ukazuje, že architektonický koncept štvorpodlažnej budovy Štúrovej 11 bol nakoniec zmenený na trojpodlažnú stavbu, pričom štvrté nadzemné podlažie bolo nahradené atikou s kruhovými otvormi, ktoré prevetrávajú podkrovný

19 HALÁSOVÁ – SCHMIEDLOVÁ 2002, s. 12.

20 GAŠPAR, Ján – BLAŠKOVÁ, Eleonóra – MIHÓKOVÁ, Mária. *Lexikón Košičanov. 1848 – 1938, A – I, 1. diel.* Košice : EQUILIBRIA, 2014, s. 298.

21 Tamže.





Obr. 12: Pôdorys prvého a druhého poschodia domu Štúrova 11, pôvodný projekt z roku 1937. Zdroj: Archív mesta Košice.

priestor dvojplášťovej pultovej strechy. Tento dom bol naprojektovaný pre Ignáca a Eugena Zipsera a ich manželky v roku 1937 (obr. 10 a 11).<sup>22</sup>

Riešenie všetkých troch domov je veľmi podobné, rozdiely vyplývajú predovšetkým z nesymetrického poňatia fasády domu Štúrova 11, kde nie sú balkóny umiestnené po oboch stranách zaveseného rizalitu, ale len na západnej strane. To vychádzalo predovšetkým z danosti parcely, ktorá bola na východnej strane užšia a nepravidelná. Preto aj dispozícia bytov v tejto časti bola úzka, hĺbkovo radená. V bytoch na západnej strane boli pôvodne medzi obytnými miestnosťami vložené skladacie harmonikové dvere, umožňujúce vizuálne otvorenie a presvetlenie dispozície. V dome na Štúrovej 11 sa aj vďaka dlhšiemu nevyužívaniu bytov zachovalo množstvo remeselných detailov. Pri

dome na Štúrovej 15 je dispozícia bytov na podlažiach riešená takmer zrkadlovo. Do ulice sú situované priestranné obytné izby, pričom krajné použitím skladacích harmonikových dvier opäť umožňujú zväčšenie priestoru smerom dovnútra dispozície a zároveň aj ich presvetlenie a prevzdušnenie. Zaujímavosťou týchto domov je použitie železobetónových zárubní ako novinky modernej doby. Klasické drevené obložkové zárubne s kazetovými dverami sa nachádzali len v byte domovníka v suteréne.

Prehriatiu miestností z juhu zabraňovali drevené rolety v kovovom ráme (tzv. Esslingerove), umiestnené na okenných a balkónových výplniach uličnej fasády. Ako v predchádzajúcich prípadoch, aj tu sú obytné miestnosti orientované do ulice a zázemie bytov do dvora, pričom v prípade „Zinnerových domov“ bola vhodne využitá aj orientácia svetových strán (obr. 12).

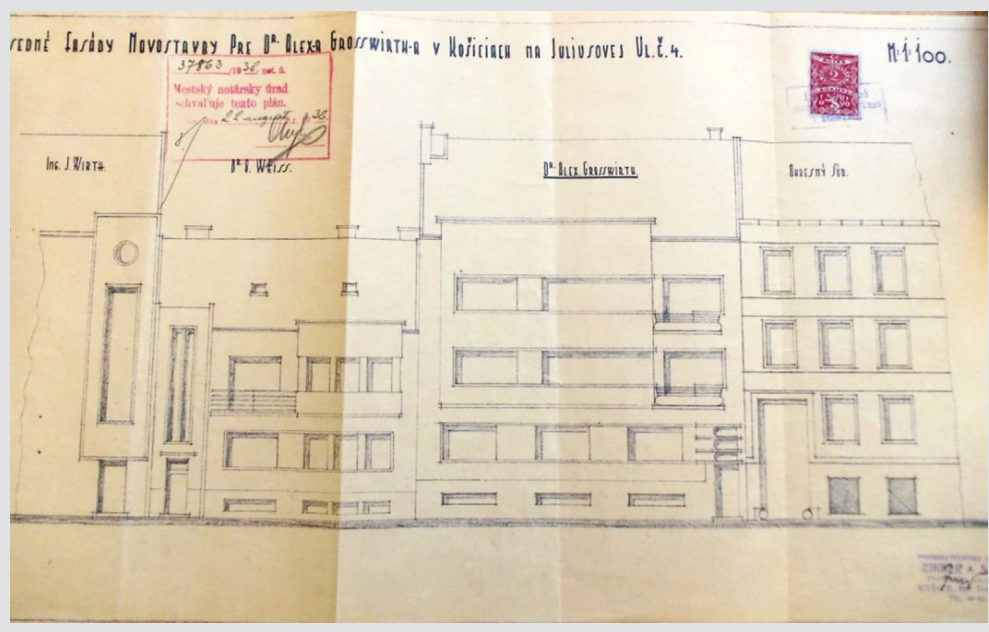


Obr. 13: Pohľad na uličné priečelie domu Mojmirova 6. Zdroj: Krajský pamiatkový úrad Košice, autorka fotografie: Z. Varechová.

<sup>22</sup> Archív mesta Košice (AMK), fond Technické oddelenie (f. TO), Pôvodný projekt domu z roku 1937. Konštrukčne ide o kombinovaný stenový nosný systém, pozostávajúci z pozdĺžneho uličného a troch priečných konštrukčných traktov.



**Obr. 14:** Pohľad na uličné priečlie domu Mojmirova 6, pôvodný projekt z roku 1936. Zdroj: Archív mesta Košice.



## Mojmirova 6, Košice – nehnuteľnosť v mestskej pamiatkovej rezervácii

Funkcionalistická stavba na Mojmirovej ulici patrí rovnako podľa identifikovanej pôvodnej projektovej dokumentácie k tvorbe domáceho architekta Ernesta Friedmanna (obr. 13 a 14). Dom bol projektovaný pre Dr. Alexa Grosswirtha a Jakuba Manna a ich manželky v roku 1936. Staviteľom – ako inak – bol opäť Vojtech Zinner.<sup>23</sup> Oproti predchádzajúcim autorovým dielam však boli tieto byty riešené odlišne, nemajú identicky navrhnuté podlažia. V dome sa – podľa stavebného povolenia vtedajšieho Mestského notárskeho úradu Košice ako stavebného úradu – nachádzali dva jednoizbové, dva štvorizbové a jeden päťizbový byt s príslušenstvom a dvoma kancelármi.<sup>24</sup> Najväčšie byty sú riešené vskutku veľkoryso, niet pochýb, že aj dnes poskytujú nadštandardné bývanie. Architekt už so samozrejmosťou počítal so vstavanými skriňami, na vytvorenie väčšieho súkromia umiestnil toalety vhodne do malej predsieni. Na oknách a balkónoch situovaných na západ boli umiestnené drevené Esslingero-

ve rolety. Remeselné prevedenie detailov je výnimočne kvalitné. Je to vidieť napríklad na stvárnení domového zvončeka, umiestneného vo vstupnej chodbe či na presklených stenách vitrínach v spo-



**Obr. 15:** Detaily domu domu Mojmirova 6 – zvonček. Zdroj: Archív Krajského pamiatkového úrad Košice, autorka fotografie: Z. Varechová.



**Obr. 16:** Mojmirova 6 – presklená vitrína a okno v schodiskovom priestore. Zdroj: Archív Krajského pamiatkového úrad Košice, autorka fotografie: Z. Varechová.

23 AMK, f. TO, Pôvodná projektová dokumentácia z roku 1936.

24 AMK, f. TO, Výmer stavebného úradu z roku 1936.

ločných priestoroch schodiska, alebo na okienkach presvetľujúcich chodbu zo schodiskového priestoru (obr. 15 a 16).

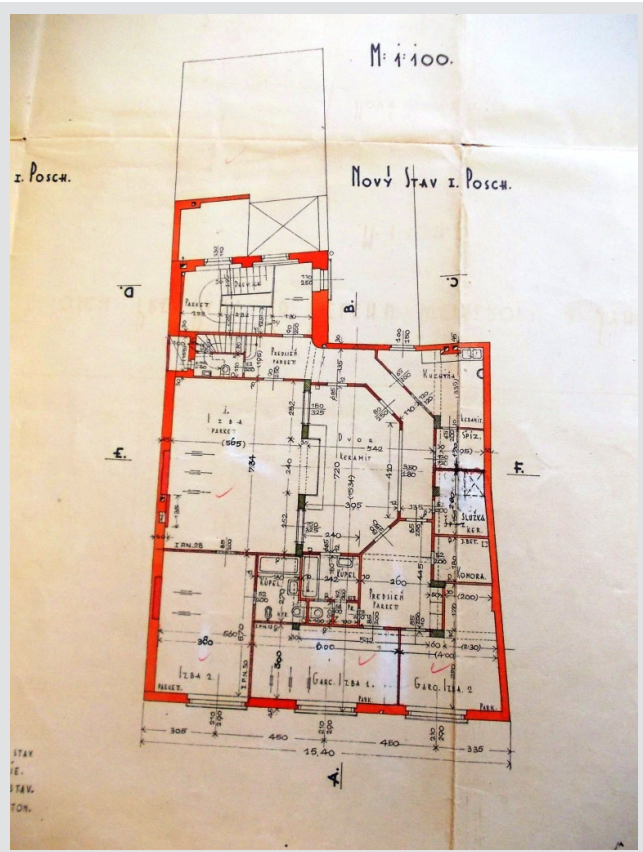
Použitie materiálov, remeselné vyhotovenie a celkový štandard domu závisel vždy od možností a majetnosti zadávateľov stavby, v tomto prípade preukazujúcich naozaj vysokú úroveň kultúry bývania.

## Hlavná 11, Košice – národná kultúrna pamiatka v mestskej pamiatkovej rezervácii

Poslednou vybranou stavbou do tejto štúdie je budova na Hlavnej ulici v Košiciach. Dom zaujme predovšetkým spôsobom premeny staršieho meštianskeho dvojpodlažného podpivničeného domu, postaveného v poslednej štvrtine 19. storočia, na moderný dom. Architekt sa musel prispôbiť mnohým obmedzeniam a danostiam parcely, najmä jej úzkemu tvaru obmedzenému štítovými múrmi susedných domov. Vyriešil to akoby obrátením domu „dovnútra“, do otvorenej terasy vnútri dispozície. Po prestavbe domu v 30. rokoch 20. storočia vznikol na druhom nadzemnom podlaží naozaj unikátny obytný priestor s miestnosťami sústredenými okolo otvorenej polkruhovej terasy, situovanej centrálne nad prejazdom. Po obvode terasy obieha v dispozícii úzka komunikácia, z ktorej sú prístupné jednotlivé obytné miestnosti. Navrhnutá vnútorná terasa presvetľovala priestory haly, situovanej v severnom trakte s veľkými francúzskymi oknami.<sup>25</sup> Z pôvodného projektu, signovaného v roku 1934, označeného zodpovedným staviteľom inžinierom Maximom Blauom, sa dá čítať, že byt bol



Obr. 17: Pohľad na fasádu domu Hlavná 11. Zdroj: Krajský pamiatkový úrad Košice, autorka fotografie: Z. Varechová.



Obr. 18: Poschodie domu Hlavná 11, pôvodný projekt z roku 1934. Zdroj: Archív mesta Košice.

25 KPÚK, Halásová, Anna. Aktualizačný list národnej kultúrnej pamiatky Hlavná 11, Košice, 2000.



projektovaný pre vdovu Helenu Weinerovú a jej synov.<sup>26</sup> Hoci sa na projekte nevyskytuje podpis architekta, niektoré indície naznačujú autorstvo známeho košického architekta Ľudovíta Oelschlägera.<sup>27</sup> Z dispozície bytu je jasné, že zo spomínanej haly sa vchádzalo západne do izby Heleny Weinerovej, ku ktorej prislúchala veľká kúpeľňa s toaletou a bidetom. Taktiež smerom do ulice boli umiestnené izby synov so samostatnou kúpeľňou a oddelenou toaletou. Priestory sú plochostropé, po úpravách z 80. rokov 20. storočia sa tu už, bohužiaľ, nezachovali pôvodné drevené dverné a okenné prvky, ani drevené podlahy. Tvar strechy je kombináciou pultu s rovnou strechou, pokrytou plechovou krytinou. Strecha orientovaná do Hlavnej ulice je prekrytá vysokým atikovým múrom s výraznými tromi kruhovými presvetľovacími oknami, stvárnenými v štýle lodnej architektúry, ktorou sa tvorcovia modernej architektúry tak radi inšpirovali (obr. 17 a 18).

Uvedené príklady z Košíc jasne ukazujú, že aj tu moderná a funkcionalistická architektúra nasledovala nastupujúce európske trendy. Viditeľné je to na použitých materiáloch, nových konštrukčných systémoch a technológiách, či vyjadrovacích prostriedkoch riešenia fasád. Celkom určite táto vlna nadväzovala na hygienickú zameranosť modernej architektúry a humanizáciu bývania, čo sa odrážalo v riešení dispozície uvedených domov. Na druhej strane nemožno architektom a staviteľom odoprieť snahu o originálne a jedinečné riešenia, častokrát aj „vynútené“ danosťami nepravidelných parciel či adaptáciami starších stavebných štruktúr. Pôdorysy sa vždy prispôbili zakriveniu a danostiam parciel, výškovo, ale aj stvárnením fasád sa takmer vždy (okrem výnimiek) „zapasovali“ do už jestvujúcej staršej zástavby. A tak v úvode spomínaná fyzická dokonalosť a exkluzivita tejto novej architektúry zaujme práve pri vnímaní celkovej kompozície uličnej zástavby a pri podrobnejšom pozorovaní navrhovaných dispozičných riešení. Tieto riešenia sa v bytovej kultúre skvalitňujúcej každodenný život osvedčili a dodnes predstavujú v bytovom štandarde nasadenom medzivojnovou modernou a funkcionalizmom to najkvalitnejšie, čo v bytovej výstavbe v Košiciach dodnes vzniklo. Treba podotknúť, že funkcionalistický bytový interiér predstavuje okrem pamiatkových hodnôt aj hodnotu z ekonomického hľadiska, keďže ide väčšinou o veľkometrážne byty v centre mesta a udržanie tejto hodnoty bude záležať práve od toho, do akej miery vlastníci takýchto bytov prispôbia svoje predstavy jestvujúcim bytom, aby sa ich výnimočnosť naďalej zachovala.

Byty v týchto domoch poskytovali od svojho vzniku vysoký štandard bývania – v suteréne bol umiestnený byt domovníka, každý byt mal slúžkovskú izbu a samotné riešenie dispozície s veľkými, vysokými presvetlenými izbami, oddelenou dennou a nočnou časťou bytu, priestrannou kuchyňou, balkónmi a podobne – čo dokladá, že koncipovanie funkcionalistických nájomných domov vychádzalo z účelného a veľkorysého riešenia nájomných meštianskych domov 19. storočia v Košiciach. Zároveň však bola táto koncepcia doplnená už o spomínanú hygienickú zameranosť modernej architektúry, nové sú používané materiály

---

26 AMK, f. TO, Projekt prestavby domu z roku 1934.

27 PRIATKOVÁ, Adriana – PÁSZTOR, Peter. *Architekt Oelschläger – Ůry*. Košice : Agentúra SÁŠA, 2012, s. 233-236.

a konštrukčné systémy, dôraz je kladený na prepracované detaily. Na uvedených príkladoch môžeme jasne vidieť snahu použiť moderné myšlienky v dispozičnom riešení. Celkovo však postupovali architekti konzervatívne, s akceptovaním predchádzajúcich stavebných tradícií a s citom pre okolitú historickú zástavbu.

**Cituj:**

VARECHOVÁ, Zuzana. Kvalitatívne premeny bývania v Košiciach v období moderny a funkcionalizmu. In *Forum Historiae*, 2016, roč. 10, č. 2, s. 23-34. ISSN 1337-6861.

...

**Mgr. Zuzana Varechová**, absolventka Prešovskej univerzity, odbor estetika – dejepis. Pracuje od roku 2003 na Krajskom pamiatkovom úrade v Košiciach, zameranie architektúra. Externe vyučuje dejiny umenia na univerzite tretieho veku na Technickej univerzite v Košiciach. Je autorkou štúdií Zariadenia GSM v pamiatkovej rezervácii Košice – poznatky z praxe (In Dvořáková, Viera (ed.) *Monumentorum tutela. Ochrana pamiatok* 19. Pamiatkový úrad SR, Bratislava, 2008, s. 248-253) a spolu so Z. Labudovou „Skrytá“ dvorová architektúra (In *Arch.* 2007, roč. 12, č. 3, s. 24-27). Kontakt: zuzu.varechova@yahoo.com