

# „Panský dům“ v Týnci nad Labem: vzestupy a úpadky jednoho domu\*

Michael Rykl

## Abstract

RYKL, Michael: „Noble House“ in Týnec nad Labem. The History of the Rises and Falls of a House.

The study of small-town houses is not a very common topic among researchers. The analysis of the development of the historical house “Panský dom” (literally house of nobility) in the town of Týnec nad Labem has been highly informative. The aim of the article is to show the individual development phases of house construction according to research into material and written sources. Reconstructions, the building use, as well as individual structural changes can be analysed from the late Middle Ages to the 20th century.

On the basis of the research performed, it can be stated that the use and purpose of the building changed with each new owner, related to his social status (suzerain house; inn; house of reeve and aristocratic officers; uninhabited; house of a noble with a regular income that led to the construction of a dance hall; semi-agrarian farmers; the transformation to an apartment building and hotel; bakery; etc.). The function of the courtyard also adapted to the desires of the new owner and the quality of life the residents changed accordingly. The quality of life of its residents illustrates the ability to exploit the potential for the house (including loft, farm buildings in the courtyard, etc.), to express the fashion and trends of the particular period. The vision of the owner, the structural possibilities and especially the methods of modification that embody the fashion of the particular period can be appropriately illustrated. Individual structural modifications describe the ambitions and situation of the owners.

In this case, it is not a “great” history, but it is a study of the traces of life left in the house that surrounded its owners. At certain points, general history overlaps with the micro-history of “Panský dom” and together they influenced the form of house construction. The research identified several building phases and reconstructions when the modus operandi accurately corresponded with the social status of the owners. The informative value grows from the early periods to the later periods, in proportion with the number of written sources, as well as the material source – the house itself.

**Keywords:** maison, town house, tectonic historical exploration, interdisciplinary exploration of historical buildings, social rise and fall and their reflection in architecture, General von Melas

**P**říspěvek ukazuje na případové studii maloměstského domu možnosti součinnosti různých oborů při výzkumu historického stavebního díla a pochopení souvislostí mezi podobou domu a okolnostmi, které jej provázely. Ukazuje na stavebníka nejen z pramenů písemných, ale i hmotných, ze subtilní výpovědi nálezových situací v domě samém. Překvapivě plasticky se tak doplní obraz cílů, ambicí a způsobu uvažování, které sotva kde písemně zachytíme. Obdobně také nahlédneme do života v domě, a to ze stop užívání, z rekonstrukce pohybu domácích i hostů mezi jednotlivými prostory a částmi domu i z důrazu na reprezentaci či užitek té které části. Z rozboru stavby samé lze uchopit i problémy, které byly více či méně zdařile a s větším či menším časovým odstupem řešeny stavebními úpravami. Tento subtilní vhled do způsobu a kvality užívání domu nejlépe rozpoznáme z výpovědi stavby samé. Obecněji platí, že takové jevy jen málokdy zachytila nějaká písemná forma.

---

\* Příspěvek byl podpořen grantem SGS 12/203/OHK1/3T/15 Sociální vzestup a pád a jeho odraz v architektuře.

Předložený příspěvek tedy nepředstavuje jen suchá fakta z výsledků stavebněhistorického průzkumu, ale kombinací výpovědi různých pramenů vznikla v jistém smyslu sociální sonda na pozadí historických kulís domu. Výzkum využívá srovnávání výsledků archivního studia<sup>1</sup> a studia stavebních dějin domu jako hmotného pramene, a to metodou stavebněhistorického průzkumu,<sup>2</sup> dílčího restaurátorského průzkumu<sup>3</sup> a plošně omezeného výzkumu archeologického.<sup>4</sup> Výsledky jsou podrobněji publikovány v aktuálně vydané monografii<sup>5</sup>. Lze v ní sledovat záznam řady nálezových situací i diskusi jejich interpretace, včetně rozvahy nad mírou nejistoty a s případnými „slepými uličkami“.<sup>6</sup> Pro stať v tomto periodiku se tedy soustředíme na stručnou, zhuštěnou a nejpravděpodobnější interpretaci výsledků. Diskuse variant je omezena na zásadní situace, které to nezbytně vyžadují.

## Stav poznání a počátky domu a městečka v písemných pramenech a terénní situaci

Dosavadní publikované i nepublikované práce poskytují o stavební podobě domu jen stručné zmínky. Jedná se o heslo v plošném stavebněhistorickém průzkumu města od Dobroslava Líbala<sup>7</sup> a o domě se zmiňuje také Karel Kuča v souborné publikaci *Města a městečka*.<sup>8</sup> Informace obsažené v těchto kompendiích vycházejí z tehdy dosažené míry poznání domu. Jejich přínos je především v tom, že na dům a jeho kulturně-historický potenciál upozorňují.

Pro poznání dějin domu a povědomost o něm byla důležitá dlouhověková sounáležitost s dvořem s tvrzí (od 16. století do roku 1871). Tvrz se těšila odbornému zájmu již od 19. století,<sup>9</sup>

1 Písemné prameny pro dům a k němu majetkově náležející tvrz zpracovali předně Petra Načeradská a Eduard Kovalda: NAČERADSKÁ, Petra. *Dějiny tvrze/usedlosti čp. 12 a 13 v Týnci nad Labem*. Kutná hora, 2004. Rukopis uložen v archivu Národního památkového ústavu, pracoviště středních Čech (NPÚ-SČ); KOVALDA, Eduard. *Dějiny domu čp. 2 v Týnci nad Labem (tzv. „panský či velký dům“)*. Kutná Hora, 2011. Rukopis uložen tamtéž. Detailnější studii generála von Melase připravil Marian Matys. Cenné poznatky, nepublikované výpisky z gruntovních knih a pamětní knihy fary, pohlednice, rukopisy apod. uložené v různé podobě v místním muzeu zpracoval Horymír Žmolil.

2 Objekt byl před a při stavebních úpravách v letech 2010 – 2013 využit jako „cvičiště“ praktické výuky stavebněhistorického průzkumu Fakulty architektury ČVUT v Praze. Na terénní dokumentaci, grafickém zpracování a dílčích částech stavebněhistorického průzkumu tak spolupracovali studenti a doktorandi Magdaléna Biedermanová, Václav Hájek, Petra Janoušková, Kateřina Knotová, Alena Rákosníková, Jana Kotová, Michal Decker, Petr Čermák, Matyáš Kracík, Kamila Ungrádová, Nikol Kouřimská, Jana Rotreklová, Iva Bárťová, Jan Hanzlík, Hana Havlová, Martin Kolovský, Vít Podrázský, Jan Vašek, Jan Tůma a drobným podílem i další. Dendrochronologické datování zpracoval Tomáš Kyncl. Zaměření domu a fotodokumentaci stavu v roce 2006 pořídil Ondřej Jareš.

3 Restaurátorský průzkum vybraných nálezových situací vedl Jan Chejn. Interpretace probíhala v součinnosti s organizací Stavebně-historický průzkum (SHP).

4 Záchranný archeologický výzkum vybraných situací vedl Jan Kýpta. Interpretace probíhala v součinnosti se SHP.

5 RYKL, Michael a kol. *Panský dům v Týnci nad Labem*. Praha: České vysoké učení technické v Praze, 2015.

6 Zvažování míry nejistoty a diskuse variantních možností interpretace jsou příznačné především pro období starší, tedy 16. – 17. století, zatímco od konce 18. století je situace až na výjimečné body víceméně přehledná a interpretačně spolehlivá.

7 LÍBAL, Dobroslav. *Týnec nad Labem. Stavebněhistorický průzkum města*. Praha: b.v. 1980, nestránkováno. Rukopis uložen v archivu NPÚ-SČ.

8 KUČA, Karel. *Města a městečka v Čechách, na Moravě a ve Slezsku VII*. Praha: Libri, 2008, s. 774-778.

9 HEBER, Franz Alexander. *Böhmens Burgen, Vesten und Bergschlösser VI*. Praha: 1848, s. 253-254, obr. s. 438; SEDLÁČEK, August. *Hrady, zámky a tvrze Království Českého XII*. Praha: 1900, s. 324-326; MÁDL, Karel B. *Soupis památek uměleckých a historických v politickém okrese Kolínském*. Praha: 1899, s. 100; *Encyklopedie Českých tvrzí III*. Praha: Argo, 2005, s. 885-860, heslo zpracoval Jiří Úlovec s použitím plánu Ladislava Svobody; RYKL, Michael

zásadní jsou ovšem lokální publikované i nepublikované práce, které se pečlivě věnují dějinám týneckých domů z písemných pramenů. Jde především o kroniku města<sup>10</sup> a o různé studie Josefa Vlastníka a Horymíra Žmolila.<sup>11</sup> V nich nalezneme intenzivní historiografický zájem o dům a jeho osudy. Dozvídáme se zde detaily z reálií a života, zvláště v 19. století, které zpětně můžeme promítnout do pochopení stavební podoby domu.

Sledovaný dům čp. 2 má nejasné počátky ve středověku. K dispozici jsou tu omezené písemné prameny, výpověď archeologického průzkumu a její konfrontace se zachovanou půdorysnou strukturou domu. Nejstarší historicky podloženou zprávou je záznam kronikáře Kosmy z roku 1110, který uvádí „ves Týnec nad vršky“ (villaTinecz super monticulos). Městečko je zmiňováno již ve 14. století, dokonce roku 1306 jsou uváděni jeho rychtář a konšelé. Po většinu 14. století náleželo cisterciáckému klášteru v Sedlci u Kutné Hory.<sup>12</sup> Strategická poloha umožňující kontrolu brodu a poté i písemně doloženého přívozu přes řeku (1381) byla pro klášterní hospodaření důležitá.

V dřívější literatuře nastíněnou hypotézu o někdejší sídle v místě tvrze<sup>13</sup> je třeba zpochybnit. Avšak na výrazném terénním útvaru – ostrožně hned za náměstím – je kromě kostela se hřbitovem jen zástavba novověká a poměrně řídká (viz obr. 1 a 2). Tento fakt navozuje hypotézu, že v době vzniku dodnes existující víceméně středověké situace města mohl na ostrožně stát či přežívat blíže neznámý areál, možná velmi starého původu, jehož byl kostel součástí. Není asi náhodné, že městečko se na ostrožnu ve středověku nerozšířilo, ačkoliv terén tomu nijak nebránil.

Hovoří-li se hypoteticky o proboštství, případně jiné formě sídla správy ve 12. až 14. století, je to na ostrožně u kostela s městečkem v týlu místo nejprůhodnější.<sup>14</sup> V roce 2013 archeologický výzkum zachytil na ostrožně v trasách městské kanalizace jakousi zděnou středověkou zástavbu blíže neznámého rozsahu, což právě vyslovené hypotéze předběžně nasvědčuje.<sup>15</sup>

– NAČERADSKÁ, Petra – HORSKÝ, Petr. *Týnec nad Labem, stavebněhistorický průzkum tvrze čp. 12 a 13*. Praha 2006. Rukopis uložen v archivu NPÚ-SČ; RYKL, M. – HORSKÝ, Petr. *Týnec nad Labem – dva životy jedné tvrze*. In: *Dějiny staveb. Sborník příspěvků z konference Dějiny staveb*. Plzeň : Klub Augusta Sedláčka, 2008, s. 143-154; RYKL, Michael. Die Feste Týnec n. Labem (Elbeteinitz) als Beispiel der Raumanordnung einer böhmischer Feste und deren Wandlung. In *Burgen und Schlösser 4*. Braubach 2008, s. 250-261; RYKL, Michael. Projevy historismu, tradicionalismu a konzervativismu v prostředí menších feudálních sídel. In *Sborník (Sborník příspěvků z 8. specializované konference stavebněhistorického průzkumu „Historizmy“)*, 8, 2010, s. 51-68.

10 MENCL, Ladislav – MENCLOVÁ, Marie. *Kronika města Týnce nad Labem od r. 1948*. Rukopis uložen v Městském muzeu v Týnci n. L. (MRTL)

11 VLASTNÍK, J. *Týnecké Přílábí*. Týnec n. L.: MNV v Týnci n. Labem, 1977; MENCLOVÁ, Marie – VLASTNÍK, Josef. *Týnecká tvrz Hrad*. Týnec n. L.: MNV, 1982; ŽMOLIL, Horymír. *Velký dům čp. 2, b r.* (cca konec 70. let 20. století). Rukopis uložen v MRTL; ŽMOLIL, Horymír – VOMÁČKA, Josef. *Týnec nad Labem*. Hostivice: Baron, 2010.

12 SEDLÁČEK, August. *Místopisný slovník historický Království Českého*. Praha: 1908, s. 913; PROFOUS, Antonín. *Místní jména v Čechách, jejich vznik, původní význam a změny IV*. Praha: Nakladatelství České akademie věd, 1957, s. 408.

13 POCHE, Emanuel a kol. *Umělecké památky Čech IV*. Praha: Academia, 1982, s. 124-125.

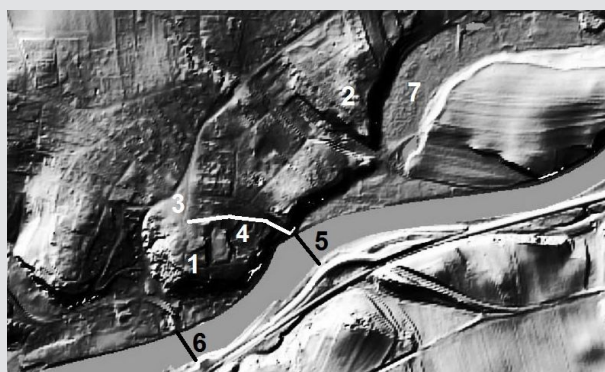
14 Intuitivně k příbuznému názoru dospívá KUČA 2008, s. 776: domnívá se, že eventuální knížecí dvorec mohl stát v jádru dnešního městečka, místo blíže nespecifikuje.

15 BENEŠ, Zdeněk. Týnec nad Labem, okr. Kolín. In LUTOVSKÝ, Michal a kol. (ed.) *Terénní výzkumy Ústavu archeologické památkové péče středních Čech v roce 2014*. In *Archeologie ve středních Čechách*, 2015, roč. 19, č. 2, s. 66.



**Obr. 1:** Výřez z indikační skici z roku 1839 se zakreslením směru západních zdí nalezených v domě čp. 2. Z jejich protažení bílou čárkovanou čarou se rýsuje úvaha o odlišném tvaru někdejšího náměstí až někdy do konce 15. či do první poloviny 16. století.\*

\* Grafická předtisková příprava analytických i funkčních půdorysů, není-li uvedeno jinak, M. Biedermanová a V. Hájek. Dílčí grafická spolupráce M. Kolovský.



**Obr. 2:** Morfologie terénu na laserovém skenu (LIDAR–www.cuzk.cz Geoportál, mapováno 2010). Logickým místem někdejšího sídla správy je situace poblíž kostela (1). Tvrz Vaňka z Miletínka (2) zaujala samostatnou polohu severně od městečka. Studovaný dům (3) je na nároží Manovy ulice (4) klesající k řece k místu někdejšího brodu a poté mostu (5). Nový most z druhé poloviny 19. století je v pozici 6. Pod tvrzí je zřetelné slepé rameno Labe (7).

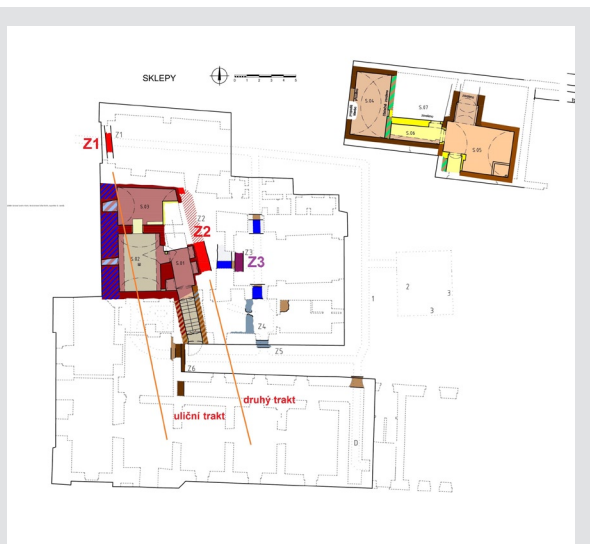
Ostrožna nad řekou s centrem správy či dokonce sídlem a městem odpovídá běžné podobě koexistence takových útvarů. Bývá to hradiště, z jehož předhradí vzniklo město.<sup>16</sup>

## Blíže neznámé středověké domy

Chaos husitských válek byl ukončen zapsáním majetku (t. j. mimo jiné i městečka Týnce) roku 1436 drobnému husitskému šlechtici Vaňkovi z Miletínka.<sup>17</sup> Nový majitel dal přednost bydlení v novostavbě tvrze na strategicky bezpečné ostrožně za městem, není tedy důvodu

k budování vrchnostenské rezidence ve městě. Pohusitská doba je také pro tento typ sídla vrchnosti v Čechách ještě příliš časná.

Z písemných pramenů o domě, resp. jeho předchůdcích ve sledovaném místě ve 14. a 15. století, nevíme nic. Ani následující majetkové osudy městečka až do 1. poloviny 16. století nejsme schopni nijak promítnout do podoby předchůdce sledovaného domu čp. 2. Archeologický výzkum, ačkoliv plošně omezený, prokázal, že v místě dnešního domu před polovinou 16. století zástavba existovala. Nalezené pozůstatky dokládají, že starší dům byl alespoň zčásti zděný. Sledoval odlišný směr uliční čáry východní strany náměstí. Náměstí tedy bylo větší než dnes a na jihovýchodě mohlo končit až u kostela.



**Obr.3:** Půdorys suterénu obytného domu se záznamem zdí Z1, Z2 a Z3 doložených archeologicky. Zdivo Z1 a Z2 náleží předpokládané výstavbě od druhé poloviny 15. století do první poloviny 16. století, zeď Z3 je pozůstatkem první fáze popožárové („ortogonální“) přeparcelace v první polovině 16. století. Analýza M. Rykl, 2011.

16 Modelovým příkladem může být v Čechách např. Žatec či Hradec Králové. V našem případě je situace obdobná, ačkoliv tu předcházející hradiště raného středověku nebylo.

17 PALACKÝ, František (ed.). *Archiv český II*, s. 181, č. 299; KALOUSEK, Josef (ed.). *Archiv český IV*, s. 176-177, č. 3, Praha 1840–1872, VII–XXVII, XXIX, Praha 1887–1913, citováno in: NAČERADSKÁ 2004, s. 2.



Tento objev dokládá, že pravidelná, zdánlivě středověká parcelace dnešní východní strany náměstí včetně zkoumaného domu čp. 2 sice pokračuje v tradici středověkého pravidelného zakládání měst, ale je mladší (obr. 3).

Dvojí směr starší šikmé půdorysné struktury (v půdorysu zdi Z1 a Z2) napovídá, že ve středověku, ostatně stejně jako později, tu bylo parcel více a východní strana se mohla rozšiřovat dokonce i nálevkovitě, nejen podle přímků.

## Vrchnostenský dům Pernštejnů

Toto období můžeme souhrnně charakterizovat jako období vzniku domu s výlučným společenským postavením a z něj vyplývající náročnější stavební podobou i významnou polohou v půdorysu města. Pro úvahu o vzniku takového domu je zásadní rok 1502, kdy se „městečko Tejnec“ dostává do majetku pardubických Pernštejnů.<sup>18</sup> Vrchnost sídlící v Pardubicích bezpochyby měla v Týnci svého zástupce. Potřeba trvale či příležitostně používaného, dostatečně dimenzovaného a přiměřeně reprezentativního domu je nasnadě. Nebyla to však tvrz za městem. Podle výsledků průzkumu v ní po celé 16. století až do sklonku 17. století nedošlo k žádným podstatným stavebním úpravám.<sup>19</sup> Zástupce vrchnosti tudíž bydlel bezpochyby někde ve městě – ze statutárních i praktických důvodů.<sup>20</sup> Z následujících dějin můžeme odvodit (nikoliv však tvrdit), že pozice předpokládaného vrchnostenského domu byla již shodná s nyní sledovaným domem. Neexistují na to ale žádné konkrétní důkazy.

Nyní se detailněji zaměříme na okolí domu samotného, tedy na východní stranu náměstí, kde je zjevně čitelná razantní přeparcelace. Iniciací pro ni byl bezpochyby požár v pozdním 15. nebo v první polovině 16. století,<sup>21</sup> který zničil předcházející domy, sledující směr odlišný od dnešního. Do požárové planýrky byla založena odlišná půdorysná struktura stojící zde dodnes. Požár není v písemných pramenech nikde zmíněn.

Nové rozměření celé východní strany náměstí má pozemky široké 15 –17 m vždy s volným průjezdem na severní straně a zástavbou soustředěnou při jižní hranici parcely. Plocha náměstí byla zmenšena. Nově vzniklá situace je čitelná dodnes (obr. 4).

Podstatným zjištěním je i drobná nuance. Teprve po rozměření byla namísto vjezdu do dvora jižního souseda (dnes čp. 89) zřízena ulička (dnešní Manova ulice podél jižní hrany sledovaného domu čp. 2). Ulice se dnes jeví jako nevýznamná, ale v 16. století vedla k brodu a záhy zřízenému dřevěnému mostu přes Labe pro cestu na Pardubice.<sup>22</sup> Mířila tedy k hlavnímu sídlu

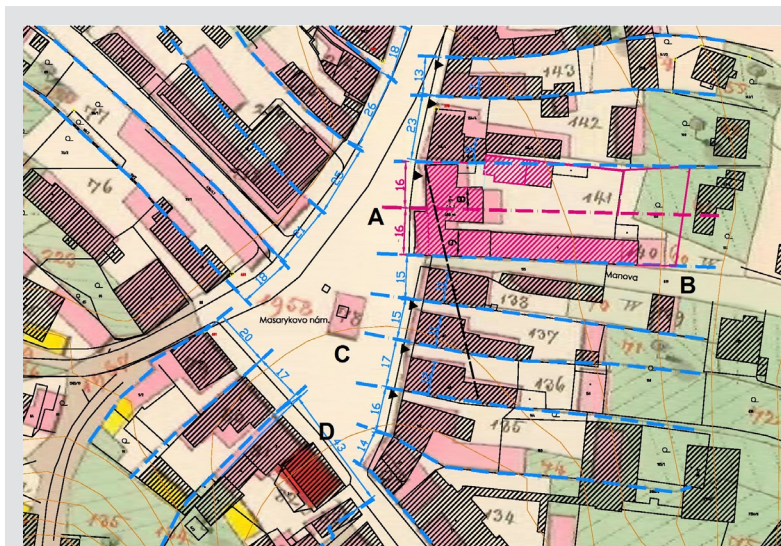
18 *Archiv český IV*, s. 205-206, č. 34, viz též s. 214-215, č. 42, citováno in: NAČERADSKÁ 2004, s. 3.

19 RYKL–HORSKÝ 2008, s. 147.

20 Nelze hypoteticky vyloučit ani možnost jeho dočasného používání tvrze anebo snad ještě existující nějaké výlučné zástavby v areálu na ostrožně u kostela.

21 Rámcovou archeologickou dataci podle nepočetných zlomků keramiky provedl J. Kypta.

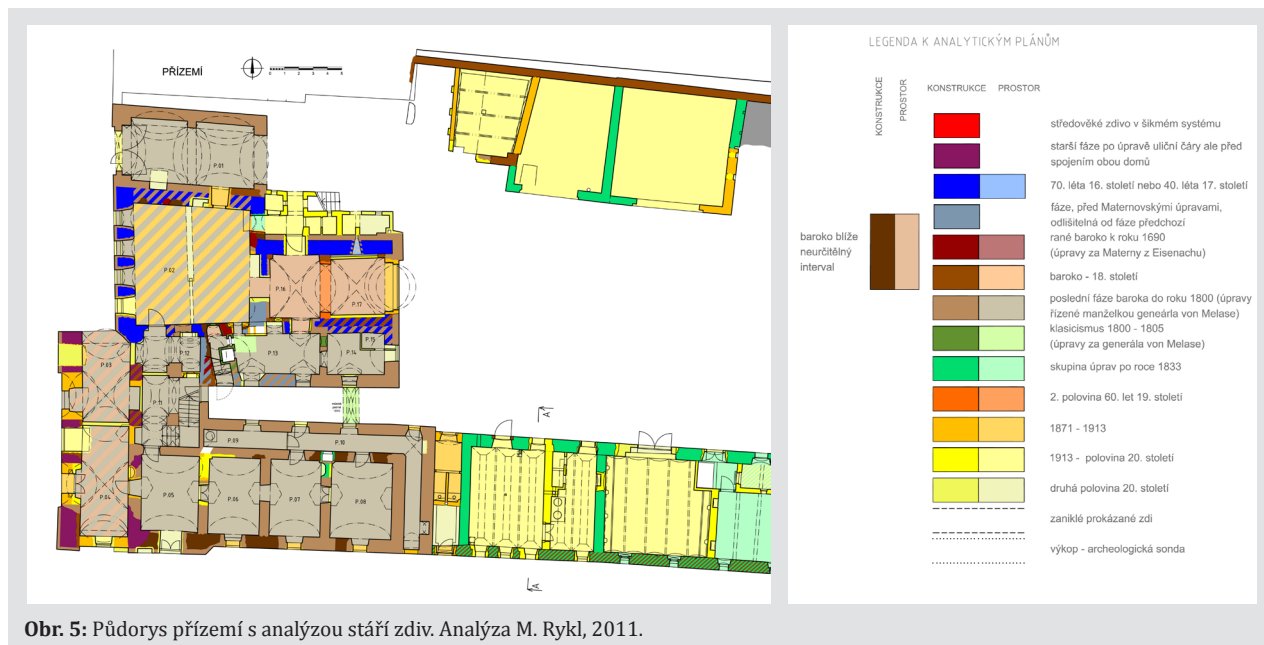
22 Dřevěný most je součástí městského znaku přiděleného r. 1585 (KUČA 2008, s. 776). Most byl zničen až při druhém válce o slezské dědictví r. 1744 a již nebyl obnoven. Nový most byl vybudován až v 50. letech 19. století západněji, proti tehdy nedávno zřízené železniční zastávce. Dva dubové piloty vyjmuté ze dna Labe jsou uloženy v městském muzeu v Týnci, ale nepodařilo se je dendrodatovat.



**Obr. 4:** Rozbor struktúry zástavby na námestí. Parcelace severně od Velkého-Panského domu (A) a na ostatních stranách náměstí je nepravidelná, spíše roztá podle trojúhelního náměstí. Jihovýchodní část náměstí je nápadněji narovnána a zastavěna velkou velmi pravidelně. Bezpochyby se jedná o přeparcelaci. Šířka parcel jižně od Panského domu se pohybuje mezi 15 a 17 metry. Parcely jsou pravidelně rozměřené, vždy s vjezdem při severní hranici. Parcelace také jasně ukazuje, že Manova ulice (B) při lokaci patrně nebyla zamýšlena a zaujala místo vjezdu jižního souseda (dnes čp. 89). Pro ilustraci je i zde vyznačen směr starší – středověké – zdi ve sklepech a tím i staršího směru zástavby vůči parcelní struktuře novější – raně novověké – viz obr. 1. Uprostřed náměstí (C) je místo pro bývalou radnici (1586) nahrazenou roku 1810 masnými krámy, zaznamenanými na mapě stabilního katastru. Novostavba radnice stojí od roku 1782 na jižní straně náměstí (D). Soutisk dnešního katastru a Stabilního katastru a grafický záznam parcelace kreslil M. Kracík, 2011.

vrchnosti, což mohlo být také príčinou oné zmeny v již rozměřeném rytmu parcel a nabádá to k úvahám o zásahu vrchnosti do plánu kvôli zavedení trasy rýchleho spojenia s ústredím panstvá. Na základe týchto vývodů a v souladu s datací požáru, který jí předcházela, může parcelace svým časovým zařazením mířit někam do prvních desetiletí 16. století.

Sledovaný dům se zvolna vynořuje z šera kusých písemných pramenů až v polovině 16. století. Jistě v tu dobu byl již domem významným a kvalitním, neboť jej do dědičného majetku získává rychtář Václav Byšků, patrně roku 1558.<sup>23</sup> Je to odvoditelné zpětně ze záznamů z roku 1567.<sup>24</sup> Dříve než je roku 1560 prodán celý pardubický pernštejnský majetek králi Maxmiliánovi, pokoušejí se totiž zadlužení Pernštejnové řešit svou finanční situací dědičným pronájmem



**Obr. 5:** Půdorys přízemí s analýzou stáří zdí. Analýza M. Rykl, 2011.

23 Státní oblastní archiv (SOA) Zámbrsk, fond (f.) VS Pardubice, inv. č. 319, sign. G 10, Kniha purkrechní č. 7 (1558 – 1563), kn. 279, fol. 61 pr., citováno in: NAČERADSKÁ 2004, s. 4.

24 SOA Zámbrsk, f. VS Pardubice, inv. č. 320, sign. G 15, Kniha purkrechní č. 8 (1563 – 1569), kn. 280, fol. 476 pr.–477 pr., citováno in: NAČERADSKÁ 2004, s. 4.



významných nemovitostí, mimo jiné i v Týnci (mlýn, pila, dům), a to v okruhu „vlastních lidí“. Lze zpětně odvodit, že jde o „dům“ námi sledovaný, dnešní čp. 2.

Jaký rozsah tento dům měl, však přesně nevíme. Podle výpovědi zachované půdorysné struktury domu máme dnes před sebou dvojdům na dvojité pravidelné parcele, tedy 2 x 16 m. Nelze však prvoplánově odvozovat, že pernštejnský a poté rychtářský dům v polovině 16. století byl totožný s dnešním rozsahem dvojdому. Naopak, existence loubí pouze před polovinou domu svědčí o tom, že tomu tak nebylo. Také půdorys, který setrvačností při všech přestavbách dodnes kopíruje rozvrh dvojice domů, nasvědčuje tomu, že tu byly dva samostatné domy. Pokud by zde od počátku byl dům na parcele dvojité šíře, dispozice by ji od počátku využila v celé šířce v půdorysu „L“ nebo „U“ (obr. 5).

Významnější byl tudíž nejprve pouze dům nárožní o šířce 16 m, záhy rozšířený o loubí (obr. 6 a 7). Jakožto vrchnostenský měl pravděpodobně ihned nebo velmi brzy poschodí. Teprve později po sloučení se sousedním severním domem získává dnešní půdorysný rozsah. V zachované půdorysné struktuře na jižní parcele náleží do tohoto období část zdiva pilířů i zadní zdi loubí (obr. 8). Na severní parcele jde pak o torzo zdi Z3 doložené archeologicky jako



**Obr. 6:** Nálevkovité náměstí zužující se k severu zachycené fotografií z roku 1932. Studovaný dům čp. 2 vpravo příznačně vyčnívá do náměstí objemem svého traktu bývalého loubí. Fotografie uložena ve sbírkách Městského muzea v Týnci nad Labem.

**Obr. 7 (vpravo):** Půdorysný konflikt mezi zadní stěnou loubí jižní poloviny domu (v popředí) a velkým půdorysným čtvercem s šenkovní světnicí v severní části domu. Konflikt zůstává i po odečtení mladších šikmých přízdívek a nejvíce je zřetelný z půdorysu (obr. 5). Foto M. Rykl, 2011.



**Obr. 8 (vlevo):** Rozbor parcelace na schématu půdorysu a dnešním půdorysu přízemí. Zaznamenána jsou zdiva zařaditelná blíže nejasného počtu fází do druhé a třetí čtvrtiny 16. století. Jejich možné interpretace po fázích ukazují obr. 8, 9 a 10. Jednoznačně se rýsuje zástavba při jižní straně městiště a možnost vjezdu při severní straně parcely.





**Obr. 8:** Kresebná rekonstrukce hmoty zástavby v místě dnešního domu čp. 2. Stav před sjednocením domu. Zachycuje nepravděpodobnější variantu, při níž je jižní z dvojice domů v této době nejen opatřen loubím, ale je již i patrový. Stav hypoteticky kolem roku 1560. Tvary střech a okna nejsou doloženy. Jistě je možná i podoba střechy s jediným velkým štítem. Kresba M. Rykl, 2014.

předchůdce zdiv dnešních. Zaujímá již půdorysnou orientaci shodnou se zdivy dodnes dochovanými, ale stratigraficky jim předchází. Z předchozí rozvahy již víme, že jde o pozůstatek domu v této fázi ještě samostatného (obr. 9).

## Dům rychtářů a služebných úřednických šlechticů od poloviny 16. do poloviny 18. století

Dvě století relativně stálého statutu domu pracovně rozlišme na nejméně dvě období. Je to období několika plenění a znovuvýstaveb, ať již v souvislosti s válečnými událostmi či požáry, které vypukly v míru. Přesto je principiálně způsob obživy i z něj odvozená stavební aktivita stále stejná či obdobná.

### *Od poloviny 16. století do konce 17. století*

Pro toto období můžeme dům souhrnně charakterizovat jako rezidenční budovu, jejíž prostorová skladba byla z podstatné části tvořena hostincem. Obživu plejády majitelů víceméně stejně sociálně zařazených nadále zajišťovalo kromě hostince zemědělské hospodaření ve dvoře u tvrze a různé služební úkony u pardubické vrchnosti.

Nejpravděpodobnějším okamžikem pro sloučení se severněji položeným sousedním domem je doba po jakémsi dalším dílčím požáru, písemně doloženém k roku 1568 nebo 1569.<sup>25</sup> Dalším podstatným záchytným bodem je rok 1584, kdy je dům poprvé zmíněn jako hostinský,<sup>26</sup> což je údaj statutárně i existenciálně významný a sotva by byl dříve opomenut. Téhož roku je písemně uvedeno poprvé označení „panský dům“.<sup>27</sup> Ke sloučení dvou domů by mohlo dojít i kdykoli poté, teoreticky v podstatě až do konce 17. století. Jistě se nejvíce nabízí obvyklá doba zmaru na sklonku třicetileté války. Nicméně podivuhodně stabilní cena koupě a prodeje

25 SOA Zámorsk, f. VS Pardubice, inv. č. 320, sign. G 15, Kniha purkrechtní č. 8 (1563 – 1569), kn. 280, fol. 578 pr – 578 pv, citováno in: NAČERADSKÁ 2004, s. 4.

26 Státní ústřední archiv Praha, dnes Národní archiv (NA), f. SM, inv. č. 3777, sign. T 104/2, Záležitosti města Týnec n. L., kart. 2433, citováno in: NAČERADSKÁ 2004, s. 4.

27 ŽMOLIL b. r., s. 1, bez udání pramene. Označení je vztaženo k výčtu lesů náležejících k domu.



v celém období od roku 1600 do roku 1690 náhlému rozšíření domu nenasvědčuje<sup>28</sup> a preciznější záznamy po polovině 17. století by tuto skutečnost bezesporu zaznamenaly. Ke spojení tudíž podle všech indicií došlo ještě před rokem 1600.

Pomineme-li možnost, že hostinec se ve skromné podobě nacházel někde v přestavbami zaniklé struktuře jižní poloviny dnešního domu, jeví se spíše pravděpodobné, že byl založen na přičleněném druhém měštišti.

Nápadný čtverec v půdorysu domu je dodnes zachovanou šenkovní světnicí. Podstatné je zjištění, že i s přiléhajícími prostory je svým vstupem vázána na jižní polovinu domu. Tento dispoziční útvar tudíž vzniká až po sloučení parcel. V jakém časovém odstupu se tak stalo, tomu bude věnována následující alternativní diskuse. Orientace přístupů výhradně od jihu navíc dokazuje, že nejde o přičleněný zbytek severního domu. Ten by byl orientován otvory „do svého území“, tedy k severu. Ale všechny otvory k severu do průjezdu i vedle něj byly proraženy až v 19. a 20. století.



**Obr. 10:** Ilustrační schéma hypotetického rozsahu zástavby pro vznik hostince na sloučených parcelách, stav v 70. letech 16. století.

**Varianta A:** Po sloučení domů a vzniku hostince v 70. letech 16. století dochází ihned k radikální změně struktury a objemu zástavby v podobě patrového severního křídla. Neexistují ještě přístavky s místnostmi P13 a P14 (kuchyně a skladiště druhé generace; čísla místností viz analytický půdorys na obr. 5). Kuchyni musíme předpokládat v P16. Přesný rozsah vstupní síně na jižní parcele a rozsah jižního traktu není znám, zobrazen je tedy jen plochou s okraji „doztracena“. V případě následující varianty č. 2 k takovéto přestavbě dochází až ve 40. letech 17. století za Jana Fr. Hály, tedy jako druhá generace hostince. Kresba M. Rykl, počítačová úprava M. Kolovský, 2015.

**Varianta B:** Po sloučení domů a vzniku hostince v 70. letech 16. století nedochází ihned k radikální změně struktury a objemu zástavby. Perspektivní schematická rekonstrukce zůstává proto stejná jako stav před sloučením měštišť (viz obr. 8 a 9). Stav trvá do 40. let 17. století do přestavby J. Fr. Hálo. Šipky v půdorysu ukazují komunikační schéma přístupů. Nový provoz hostince je vyjádřen tmavým čtvercem jen jako schématem umístění provozu, nikoli tvaru zástavby. Je ale pravděpodobné, že k němu patří zeď Z3 (zeď Z3 může patřit i k zcela neznámému traktu východně za hostincem). Rozsah a hloubka traktů na jižním měštišti směrem k východu není blíže známa, proto nemá plocha pevný okraj a odstín. Kresba M. Rykl a M. Kolovský, 2015.

28 Stále 1900 kop, v r. 1690 pak sirotci prodávají za 1792 kopy, citováno in: NAČERADSKÁ 2004, s. 6-7.

### **Diskuse stáří hostince v domě v alternativách**

Již bylo naznačeno, že se zde musíme uchýlit k dvojímu možnému časovému zařazení. Je třeba odlišně chápat vznik hostince jako funkční složky domu a hostince – šenkovní světnice v nesporné stavební podobě velkého půdorysného čtverce v severní části dvojparcely. Prvoplánově se nabízí spojení obou entit časově do jediné, ale nemusí tomu tak být. Jednoduše řečeno: velký půdorysný čtverec může být až pozdějším stavebním provedením hostince.

V první variantě (obr. 10A) interpretace dostupných dokladů vzniká hostinec po dílčím požáru a přičlenění sousedního městiště již v 70. letech 16. století, a to v rozsahu půdorysného čtverce dodnes dominujícího severní části přízemí domu. Pak tedy rozšíření domu a vznik půdorysného útvaru šenkovní světnice náleží již do konce 60. či do 70. let 16. století. Navíc víme, že dříve než dnešní šenk tu byl zděný předchůdce doložený zdí Z3.

Z rozvahy nad prameny písemnými i z archeologicky doložených posloupností se rýsuje ještě druhá možnost: velký čtverec hostince dochovaný v půdorysu může pocházet až ze 40. let 17. století (mezi 1643 a 1651 z doby opravy po zrušení Týnce Švédy roku 1643).<sup>29</sup> Hostinec, který ale v roce 1584 již někde musel existovat, by v takovém případě byl až do 40. let 17. století v přičleněném severním domě jen pro účely hostince upraveném. K jeho přesněji neznámému rozsahu a podobě v takové alternativě náleží zmiňovaná zeď Z3 (obr. 10B). V kritickou dobu za třicetileté války a po ní je doložena písemně stavební aktivita tehdejšího majitele, pozdějšího primátora Jana Fr. Hály, který se do domu přičlenil ještě před katastrofou roku 1643.<sup>30</sup>

Obě varianty nutně respektují fixní krajní datační body – zmínku o hostinci roku 1584 a rok 1680, kdy umírá konšel a primátor Hála, který po sobě zanechal nedokončenou opravu domu, doloženou písemně.<sup>31</sup> Obě varianty se liší délkou trvání dílčích fází, zvláště délkou existence stavební struktury doložené zdí Z3.

Protože přístavba šenkovní světnice (půdorysný velký čtverec) a souvisejících prostorů byla prokazatelně patrová, je zřejmé, že byla přístavěna k již existující patrové stavbě na jižní polovině parcely. (V mezním, ale méně pravděpodobném případě nárožní dům s loubím právě tehdy také vyrostl do patra.)<sup>32</sup> Je pravděpodobné, že dům byl až do vybudování radnice (1586)<sup>33</sup> na náměstí jediný patrový, i když tuto hypotézu sotva půjde ověřit.

V jednání o odúmrti v roce 1602 o dům usilovali týnečtí měšťané, neboť z něj chtěli zřídit radnici.<sup>34</sup> Tato snaha je další indicií, že dům byl na počátku 17. století patrový a jistě přiměřeně

29 NA, f. NM, sign. E 20/8. Tamtéž sign. E 20/1, fol. 14–15, citováno in: NAČERADSKÁ 2004, s. 4.

30 KUČA 2008, s. 777.

31 „grunt ... na stavení dílem po ohni nedostavěný...“ z pozůstalostního zápisu r. 1681: SOA Zámorsk, f. VS Pardubice, inv. č. 343, sign. G 82, kniha purkrechtní rozinová pro města a městečka (1661 – 1693), kn. 303, fol. 282 pv – 283 pr., citováno in: NAČERADSKÁ 2004, s. 7.

32 Doložit to exaktně nelze – zdívo v patře nad a za loubím je později ve více fázích kompletně přezděno.

33 Souhrnné informace a letopočty k radnici vystavěné v patře nad masnými krámy viz: KUČA, 2008, s. 777.

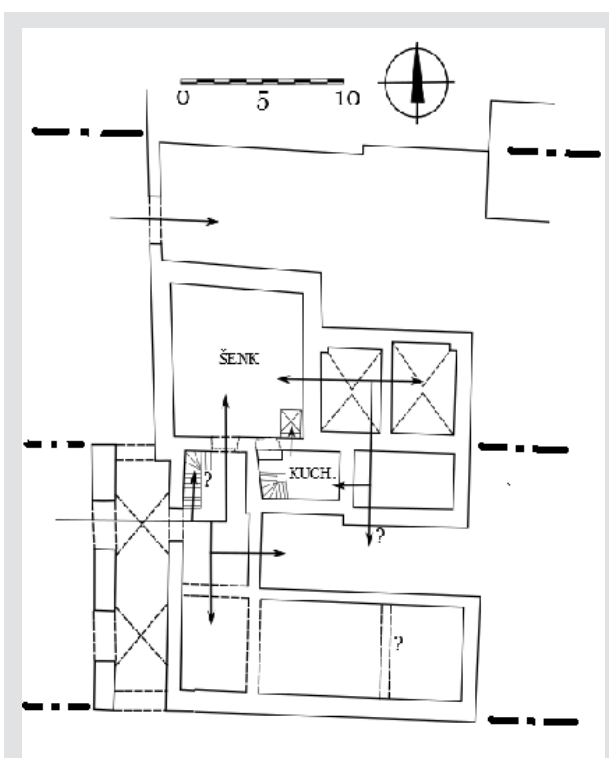
34 NA, f. SM, inv. č. 3777, sign. T 104/5, Záležitosti města Týnce n. L., kart. 2433, citováno in: NAČERADSKÁ 2004, s. 6.

reprezentativní, ačkoliv se tak nikde nepopisuje výslovně. Z předešlých vývodů víme, že v domě již 20 let fungovala hospoda. Mohlo jistě být dalším cílem zájmu měšťanů provozovat ji v režii města. Prodej odúmrti nebyl císařem schválen a dům s veškerým příslušenstvím byl nadále v dědičných rukou různých služebných šlechticů.

Shrňme-li počínání stavebníků ve druhé polovině 16. století, máme před sebou obraz výlučného městského domu náležejícího nejprve vrchnosti a poté rychtáři a jeho dědicům. Podstatnými znaky byla rozhodně náročná pozice domu s loubím a jeho objem na dvojparcele jakožto projev společenské prestiže majitele. Náročný patrový dům s osamělým loubím se ve vícero městech jeví jako způsob prestižního provedení a umístění pro výlučného majitele či funkci.<sup>35</sup> Stavební provedení podle dochovaných pozůstatků v podstatě dvou až tří „renesančních“ fází bylo na obvyklém provinčním průměru. Nedochoval se žádný výtvarně či řemeslně náročnější detail. Nelze jej sice vyloučit, ale ani příliš předpokládat. Jeden nalezený druhotně použitý fragment okoseného ostění je blíže nedatovatelný a zcela obyčejný. Zdivo bylo z lomového kamene, pojené hlínou. Do jaké míry byly okolní domy ve svých uličních partiích zděné, vlastně nevíme. Takže i sama skutečnost, že dům je kamenný, mohla mít svůj funkční i prestižní význam.

### ***Od konce 17. století do druhé poloviny 18. století***

Také v tomto období můžeme status domu označit za stabilizovaný. Byl to právozářný rezidenční dům s hospodou. Po celé 16. i 17. století se tu střídali dobře situovaní svobodníci a nižší šlechtici činní v různých úřadech a služebních postaveních obvykle na pardubickém panství. Všichni zemědělsky hospodařili, ve výčtu prodávaných či děděných majetků vždy figuruje zemědělské příslušenství v podobě polí, luk, dobytka i vybavení. K domu stále náležela bývalá tvrz, u níž se používal především dvůr. Nejprve byla bezpochyby improvizovaně používána jako sýpka. Jak již bylo zmíněno, podle výsledků průzkumu na tvrzi je zřejmé, že přinejmenším od druhé poloviny 16. století a v 17. století se na tvrzi nebydlelo, nebo alespoň ne soustavně. Tvrz nebyla přestavěna v období, které bychom charakterizovali jako renesanční.



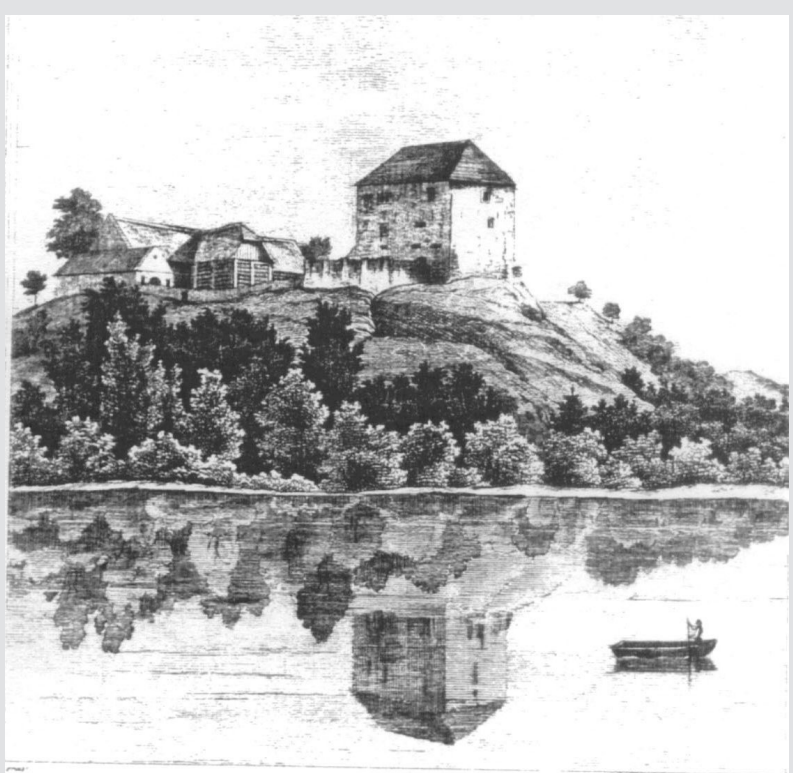
**Obr. 11:** Půdorysné a komunikační schéma přízemí domu v hrubých obrysech pro dobu od konce 17. století do poloviny 18. století, tedy od Materny z Eisenachu po rod Loků z Netky včetně. Zachycuje jak zdivo dodnes stojící, tak archeologicky prokázané a doplněné do souvislých obrysů do výkresu.

<sup>35</sup> Stavební a parcelní charakteristice vrchnostenských aj. výlučných domů ve městech prozatím nebyla v literatuře věnována soustavná pozornost. Ale letný pohled na náměstí řady měst a poté do dostupných pramenů této předběžné hypotézy nasvědčuje: příkladem může být dům čp.17 a dům čp. 7 + 8 v Táboře, radnice na dvojparcele v Bohdanči – rovněž na pardubickém panství – vzniklá ze dvou domů a dále dům (rovněž s čp. 2!, radnice je čp. 1) ve Frýdlantu v severních Čechách zvaný „Na panské zvuřli“.



Všichni majitelé ve druhé polovině 16. a v 17. století bydleli ve městě. Z plejády majitelů je třeba zvláště zmínit „budovatele“ Maternu z Eisenachu na přelomu 17. a 18. století. Nelišil se od ostatních ani společenským postavením, ani způsobem obživy, jen rozsáhlejší a podrobněji uchopitelnou přestavbou (obr. 11). Kromě přestavby domu též přestavěl tvrz na sýpku a letohrádek (1690 – 1694 dle dendrodatace). Roku 1696 je budova již písemně uvedena jako „v nově vystavěné sýpky“<sup>36</sup>.

Také Materna z Eisenachu bydlel ve městě. Jeho byt v nejvyšším patře věže tvrze byl reprezentací, letohrádkem s výhledem, prestižní „hrou“ na hrad, ale nikoliv každodenním obydlím (obr. 12).<sup>37</sup>



**Obr. 12:** Bývalá tvrz přestavěná za Materny z Eisenachu na sýpku a příležitostný byt – letohrádek. Významný je i způsob, jakým je od jeho doby toto středověké, po roku 1690 přestavěné sídlo nazýváno „hrad“. Dominantní poloha nad Labem dobře ilustruje ambice tohoto majitele jak tvrze, tak „panského domu“ na náměstí. Na obrázku je stav publikovaný F. A. Heberem v roce 1848, tehdy již bez pavlačového ochozu, který Materna zřídil po celém obvodu nejvyššího patra věže.



**Obr. 13:** Cihly vysokého formátu charakteristické pro období „budovatele – obnovitele“ domu i tvrze Materny z Eisenachu krátce po roku 1690. Na snímku jedna ze tří nik v chodbě S01 za sklepní šíjí. Cihly jsou totožné s cihlami použitými na spolehlivě datované přestavbě tvrze.

**Obr. 14:** Týnec nad Labem, bývalá tvrz, průhled do 2. patra. Okenní záklenky aj. detaily (topeniště) jsou vystavěny z charakteristických cihel vysokého formátu, shodného s cihlami v domě na náměstí. Foto M. Rykl, 2013.



36 SOA Zámorsk, f. VS Pardubice, inv. č. 343, sign. G 82, Kniha purkrechtní rožinová pro města a městečka (1661 – 1693), kn. 303, fol. 522 pr., citováno in: NAČERADSKÁ 2004, s. 7.

37 Jistě je příznačné, že právě od jeho doby, přesněji od písemně pořízené pozůstalosti po něm r. 1707, je poprvé uvedeno označení „hrad“, které nakonec zlidovělo.



V domě ve městě Materna z Eisenachu dokončil předchozí rozsáhlou, vleklou a nedokončenou opravu po dvou požárech. Ačkoliv následně byla většina zdiva opět přestavována, můžeme alespoň některé jeho zásahy identifikovat podle cihel vysokého formátu zdánlivě podle svého vzhledu středověkých, které nacházíme jak na bývalé tvrzi, tak v domě (obr. 13 a 14).



**Obr. 15:** Torzo rozsáhlého sklepa pod severním křídlem. Sklep S04, pohled k západu. Severní sklepy je možné označit za ležácké pivovarské, blíže neurčitého obecně „barokního“ stáří. Sklep na snímku by mohl být ještě i ze 17. století. Klenba zbořena roku 2012.

Součástí hospodaření všech majitelů v 17. – 18. století byla výsadní hospoda v domě a právo vaření piva. Vztah mezi vařením piva, čepováním piva, dovozem odjinud a odběrem z obecního pivovaru není z písemných pramenů jednoznačně uchopitelný. Šlo o citlivou záležitost, což dokládá spor z roku 1717.<sup>38</sup> Velké sklepy, bezpochyby určené jako pivovarské (ležácké), jsou součástí areálu domu v jeho severním hospodářském křídle. Jsou obecně „barokního“ stáří ze dvou fází, ale jejich přesnější datace je problematická (obr. 15).

Sotva obnovený dům Maternou z Eisenachu (po roku 1690) byl znovu poškozen požárem roku 1709.<sup>39</sup> Jeho rozsah není přesně znám, ale zřejmě nebyl zanedbatelný.

Způsob hospodaření i šlechtického bydlení ve městě pokračovalo v 18. století, od roku 1719 za tří generací rodu Loků z Netky (Logů z Nettingu).<sup>40</sup> Dům byl opět opraven, v dědických řízeních se stále zdůrazňuje jako právozárečný a s právem „vejsadní hospody“.

Dvě stě let sledovaných v této kapitole bylo již výše označeno jako doba stabilní – tedy pokud jde o společenský status, chování a cíle majitelů, a tím i o výsledky oprav a stavební činnosti vůbec. Je to ale zároveň doba mnoha katastrof. Protože byl dům stále opravován, alespoň některé jeho části byly vždy relativně v pořádku. Z toho důvodu probíhali opravy a přestavby tak, že přezdívali spíše jen některé zchátralé části a tím se neustále kopírovala dosavadní struktura. V ní je zafixována raně novověká dvojparcela z 16. století, a půdorys se stále udržoval v podobě „F“. Nikdy nedošlo k přestavbě, při níž by se vystavěl úplně nový barokní dům, který by jistě dle

38 Státní okresní archiv Kolín (SOAK), f. AMT, inv. č. 11, Radní manuál III., kn. 7, fol. 76 pv., citováno in: NAČERADSKÁ 2004, s. 10.

39 SOAK, f. AMT, inv. č. 11, Radní manuál III., kn. 7, fol. 48 pr.; NAČERADSKÁ 2004, s. 9.

40 SOA Zámorsk, f. VS Pardubice, inv. č. 344, sign. G 106, Kniha purkrechtní skořicová pro města a městečka (1693 – 1726), kn. 304, fol. 517 pr – 519 pv. Též in: SOAK, f. AMT, inv. č. 50, Kniha pozemková 1730 – 1835, kn. 46, fol. 42 pr, 43 pr, 44 pr, 44 pv, 59 pv – 60pv, 121 pr., citováno in: NAČERADSKÁ 2004, s. 7. Prodej se pochopitelně týká jak domu na náměstí, tak bývalé tvrze s dvorem. Je pozoruhodné, že ve spisech je zachován mimořádně podrobný popis bývalé tvrze – tedy sýpky a letohrádku, ale jen zmínka o domě ve městě. Není ovšem vyloučeno, že popis na samostatném listu se ztratil.

dobového vkusu a palácových barokných predloh byl podle nároží vybudován do půdorysu „L“ (případně „U“) s klidnou, monumentálně rytmizovanou dlouhou fasádou do náměstí. Nikdo ze služebných šlechticů neměl ambice a patrně ani peníze takový „barokní ideál“ uskutečnit. Kvalita stavebního rámce bydlení v domě se přes četné přestavby a opravy od předbělohorské doby nijak podstatně nezměnila.

### Státní zaměstnanec s trvalým platem – generál von Melas, dějství první

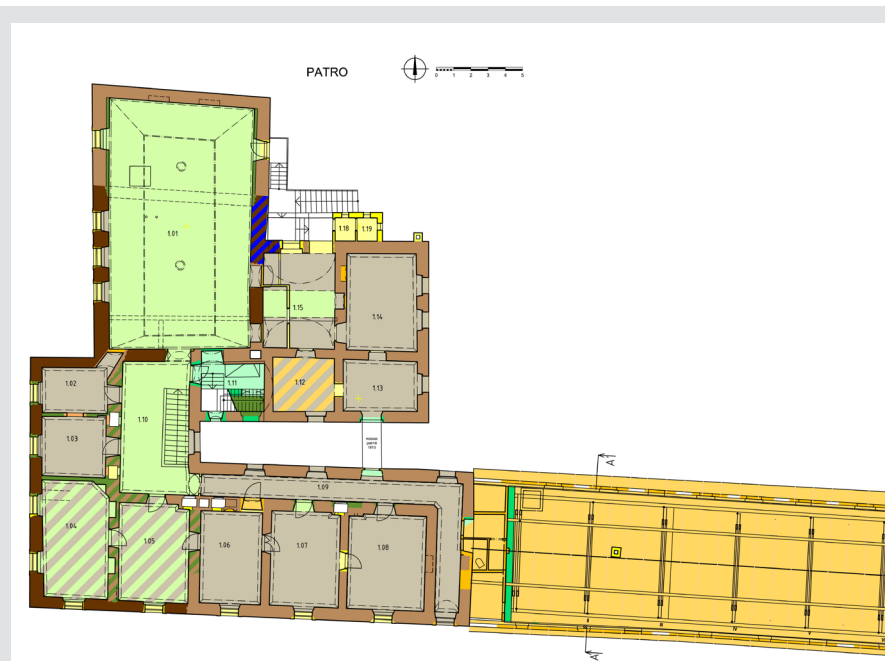
Do rodiny Loků z Netky se roku 1768 přiženil rakouský generál jízdy Michael von Melas (obr. 16).<sup>41</sup> Generál trávil většinu času služebně různě po Rakousku i Evropě. V domě hospodařila jeho manželka a její ovdovělá sestra. Zdá se, že stálý přísun platu státního zaměstnance zásadně ovlivnil způsob hospodaření i koncepci stavebních úprav. Podle všeho nedošlo k rozvoji hospodářského vybavení. To naopak spíše stagnovalo, či dokonce chátralo, neboť bylo v následující době výrazně přestavováno.

Ke konci 18. století se manželka generála pustila do postupné a důkladné přestavby celého domu. Práce byly zahájeny bezpečyby v severovýchodním křídle, které obsahovalo reprezentativní malý sál – jídelnu či salon. Přestavby, datované dendrochronologicky do rozmezí let 1799 – 1801, pak proběhly i ve zbývajících křídlech domu. Jižní křídlo bylo přestavěno nejvýrazněji. Specifikem přestavby byly dvě skutečnosti: jednak dvě obývané jednotky a jednak to, že dům byl stále obýván. Přestavby se tedy děly postupně a vždy musela být nějaká část obyvatelná – ať již



Ob. 16. M. J. Schr. v. Melas

Ob. 16: Jeden z několika dochovaných portrétů generála Michaela Benedikta von Melase. (převzato z: <http://www.kuk-wehrmacht.de/biograph/img/melas.jpg>)



Ob. 18: Půdorys patra (poschodí) s analýzou stáří zdív. Analýza M. Rykl, 2011, legenda viz obr. 5.



Ob. 17: Barokní tradice se projevuje i v prostorovém uspořádání. Na snímku průhled enfiládu z nárožního pokoje pána (104) až do ložnice paní (107).

41 NA, genealogická sbírka Dobřanský, sign. 587 (Log z Netky).

dokončená novostavba nebo dožívající část stará. Způsob života i kvalita obytného prostředí byla tím jistě ovlivněna. Muselo se více improvizovat, než kdyby byla možnost bydlet jinde a přestavbu pojmout jako celek. V patře v něm vznikla dispozice odpovídající zámeckému či palácovému uspořádání. Ze schodišťové síně byl přístupný předpokoj (místnost 105). Na něj navazoval malý apartmán paní – denní pokoj a ložnice v jižním křídle. Na opačné, prestižní straně, byl na nároží do náměstí umístěn pokoj pána (obr. 17 a 18).

Pokoj dokončovaný nepatrně později lze interpretovat jako ložnici i pracovnu pána zároveň. V bytě nebyla kuchyně – podle zámeckých i palácových vzorů bylo jídlo donášeno z přízemí. Zdejší kuchyně byla společná pro pána domu i pro hostince. Vyplývá z toho, že hostinec byl provozován ve vlastní režii a nebylo možné jej včetně kuchyně pronajmout. Druhý byt, ná-

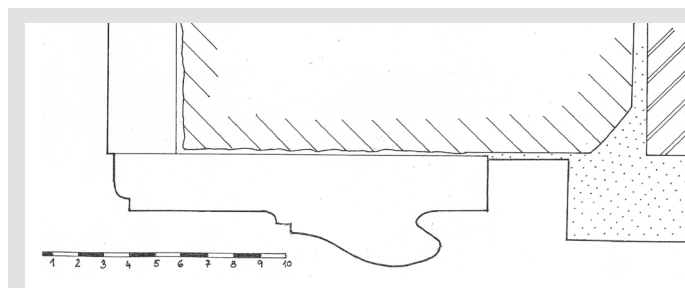


**Obr. 19:** Funkční schéma přízemí po přestavbách kolem roku 1800. Tenkou čarou je vyznačen pohyb náhodně ubytovaného hosta, tučně pohyb vrchnosti – stoupá ihned vzhůru do svého „piano nobile“. Legendu barev funkčního určení prostorů viz na obr. 34.

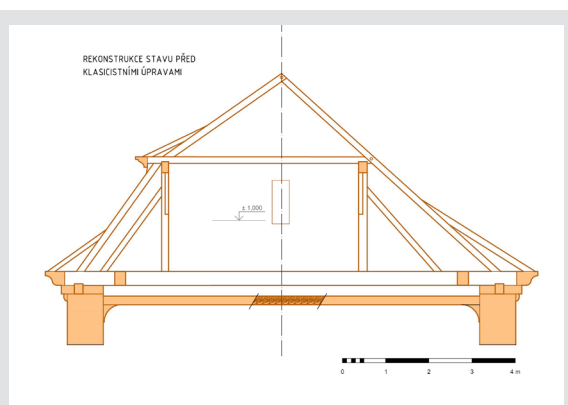
ležející zřejmě sestře, byl umístěn v patře dvorního severovýchodního křídla a měl ve své dispozici samostatnou klenutou kuchyni. Od počátku bylo poschodí domu vybaveno záchodem přístupným chodbou lemující celý apartmán jižního křídla.

Stálící v obživě, a tudíž i v prostorové struktuře, je hostinec v přízemí. Nájemné hostinské pokoje jsou však jen dva (jeden z nich zdvojený) v přízemí jižního křídla. Nebylo důvodu k většímu rozsahu podnikání (obr. 19). Hostinské pokoje v patře s okny do náměstí byly součástí společenské reprezentace – pro příležitostné hosty pána či paní domu. Náhodný příchozí

do nich přístup neměl. Celé piano nobile bylo odděleno od „přízemnějšího života“ hostince a ubytování v přízemí alespoň symbolickými, snad mřížovými dveřmi, a to již před nástupem na schodiště v přízemí. Dochovaly se po nich stopy v omítce. Součástí dispozice byl i pokoj pro služební manželský pár.<sup>42</sup> S největší pravděpodobností to byl pokoj v přízemí (P05) na nároží

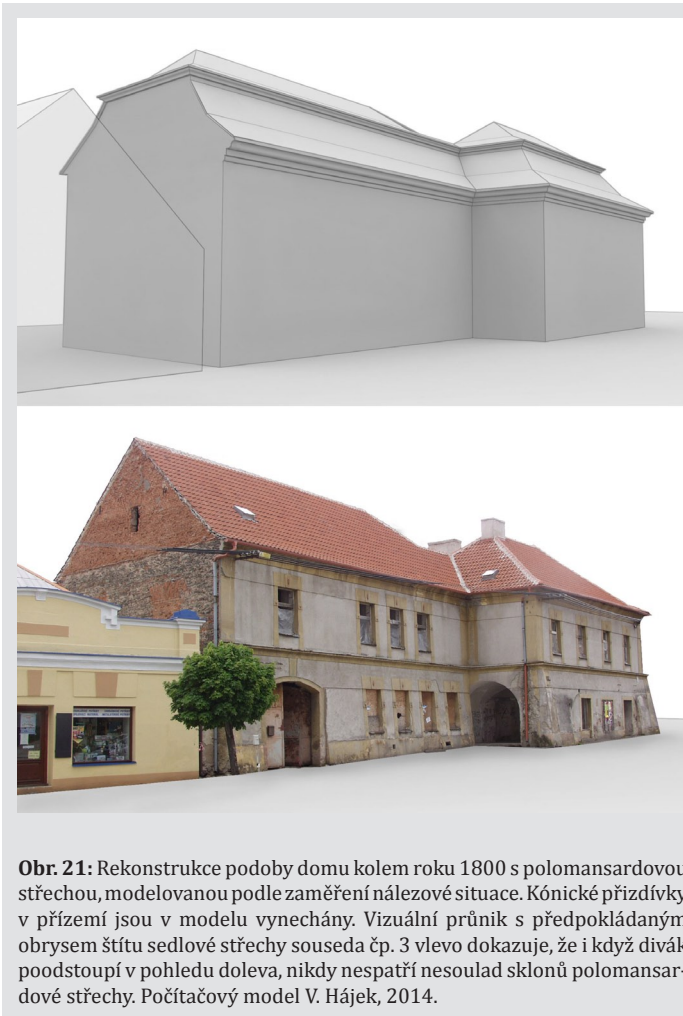


**Obr. 20a a 20b:** Dožívající pozdní baroko se projevuje různým způsobem v detailech, konstrukcích a výrazu budovy: na obrázku je ukázka části profilací dveřní zárubně a rekonstrukce řezu polomansardovým krovem, výsledaným z nálezkové situace otisku na severním štítu.



<sup>42</sup> Služební pár je doložen písemně odkazem v závěti generálovny švagrové z r. 1810 „za věrné služby“. VLASTNÍK 1977, s. 19, bez udání pramene.





**Obr. 21:** Rekonstrukce podoby domu kolem roku 1800 s polomansardovou střechou, modelovanou podle zaměření nálezové situace. Kónické přízdívky v přízemí jsou v modelu vynechány. Vizuální průnik s předpokládaným obrysem štítu sedlové střechy souseda čp. 3 vlevo dokazuje, že i když divák podstoupí v pohledu doleva, nikdy nespátří nesoulad sklonů polomansardové střechy. Počítačový model V. Hájek, 2014.

s jedním oknem orientovaným do loubí. Lze tak usuzovat i z toho, že tento pokoj již náleží soukromé zóně za oddělovacími dveřmi či mříží.

Dožívající „zámecké“ baroko připomínají tvary obložek dveří v patře (obr. 20a) a také mansardová střecha. Pro úsporu je mansardová pouze z uliční strany a ze dvora je pouze sedlová. Reprezentace vystavená navenek je tak příznačně polovičatá (obr. 20b a obr. 21).

Celá tato perioda kontinuálně budovaná na přelomu 18. a 19. století jasně obráží dožívající malofeudální a městskou barokní kulturu. Příslušnice nevýznamného šlechtického rodu budují na maloměstě v podstatě barokní palác, který by v tomto rozsahu nově jistě nevznikl, nebýt erárního platu generála. Protože se dům přestavuje postupně a je stále obýván, opět kopíruje zástavbu dvojparcely.

## Státní zaměstnanec v penzi – generál von Melas, dějství druhé

Poté co byl generál po prohrané bitvě u Marenga s Napoleonem<sup>43</sup> odvolán z aktivní služby na bojištích (1801), pohybuje se ve Štýrském Hradci a ve Vídni a roku 1803 je penzionován. Odchází na důchod do Týnce a ve svých 74 letech vede ještě další malou periodu přestavby, kterou již můžeme označit za klasicistní. Pokud se podařilo stopy na stavbě samé dobře interpretovat, zdá se, že generál se nestránil „žhavých“ novinek, které byly v erárním prostředí Vídně aktuálně na pořadu jednání. Šlo o technické novinky úsporného vytápění a vaření pomocí železných kamen a sporáků.<sup>44</sup> V právě rozestavěné kuchyni zřejmě instaluje tahový sporák, tahová je i pec a udírna, takže se kuchyně stává bezdýmnou. Znalostí a aplikací novinky předbíhá své maloměstské okolí nejméně o dobu jedné generace. Kvůli



**Obr. 22:** Barokně-klasicistní charakter má i dveřní kování. Jediny dochovaný exemplář na dveřích pokoje pána zmizel v průběhu stavebních prací v roce 2014. Foto M. Rykl, 2011.

43 VOYKOWITSCH, Bernhard. Castiglione 1796, Napoleons Repulses Wurmer's First Attack. (Ed. Helmet Feldzug Series 1.) B. m. : Helmet Military Publications, 1998, s. 23.

44 EBEL, Martin. Furnologie aneb hledání cesty k úspornému topení do poloviny 19. stol. v soudobých vzornících. In *Sborník (Sborník příspěvků z I. specializované konference stavebněhistorického průzkumu)*, 1, 2003, s. 250.

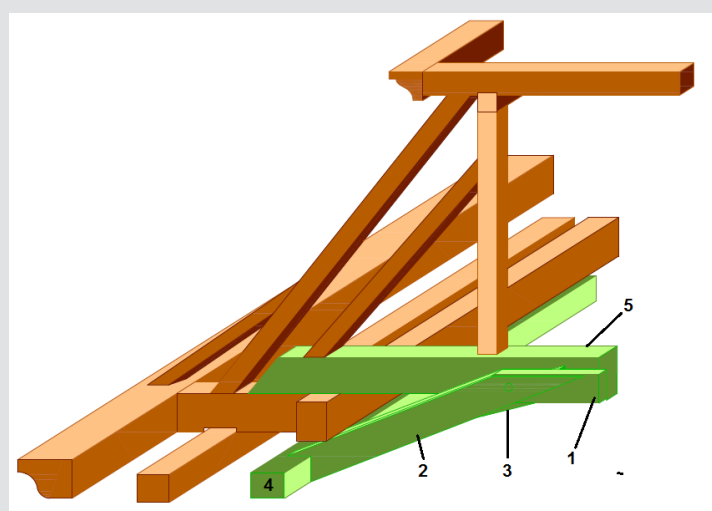




**Obr. 23:** Nový sál v patře severozápadního křídla, patrně z doby mezi 1803 – 1805. Celkový pohled k severu do prostoru s bedněnou klenbou. Foto O. Jareš, 2006.

proměním v dispozici okolo kuchyně a sálu musel dát generál instalovat ještě další troje taková kamna. Jistě si je lze přestavit jako importovaná kamna železná – v maloměstském prostředí způsob ohřevu ve svou dobu výjimečný.

Další aktivita se týkala opět posílení reprezentace. Dokončena byla zřejmě výmalba decentními



**Obr. 24:** Kresebná rekonstrukce úpravy plné vazby někdejšího barokního krovu (hnědě) pro bedněnou klenbu sálu (nově vkládané prvky zeleně). 1 – rákosník pro omítaný podhled rovné části bedněné „klenby“ sálu – existuje dodnes (dendrodátace 1801), 2 – ramenát z trámu stejného průřezu jako rákosník v odkazu č. 1 – existuje dodnes, 3 – fošnový doplňkový ramenát modelující křivost falešné „klenby“ – existuje dodnes, 4 – nová pozednice z doby vzniku sálu – existuje dodnes, 5 – staticky nezbytná horní příložka z klasicistní úpravy, odvozená interpretací z nálezové situace; nahradila vyříznutý vazný trám plné vazby pozdní barokního krovu – nezachována. Kresba P. Janoušková, 2014.

rostlinnými motivy, rámy a malovanými supraportami v apartmánech na jihu. Provedení detailů dobře koresponduje s přelomem doby barokní, rokokové a klasicistní (obr. 22).

Jako projev vysokých reprezentačních cílů vznikl velký sál v severozápadním křídle (obr. 23), a to i za cenu konstrukčně nešťastných zásahů do krovu. Bedněná falešná klenba sálu zasahuje do krovu, který byl podříznutím oslaben (obr. 24).

Sál byl koncipován jako nevytápěný, pouze příležitostně používaný, jistě pro pořádání plesů. Ve zbytcích se zachovala klasicistní výmalba s pásem



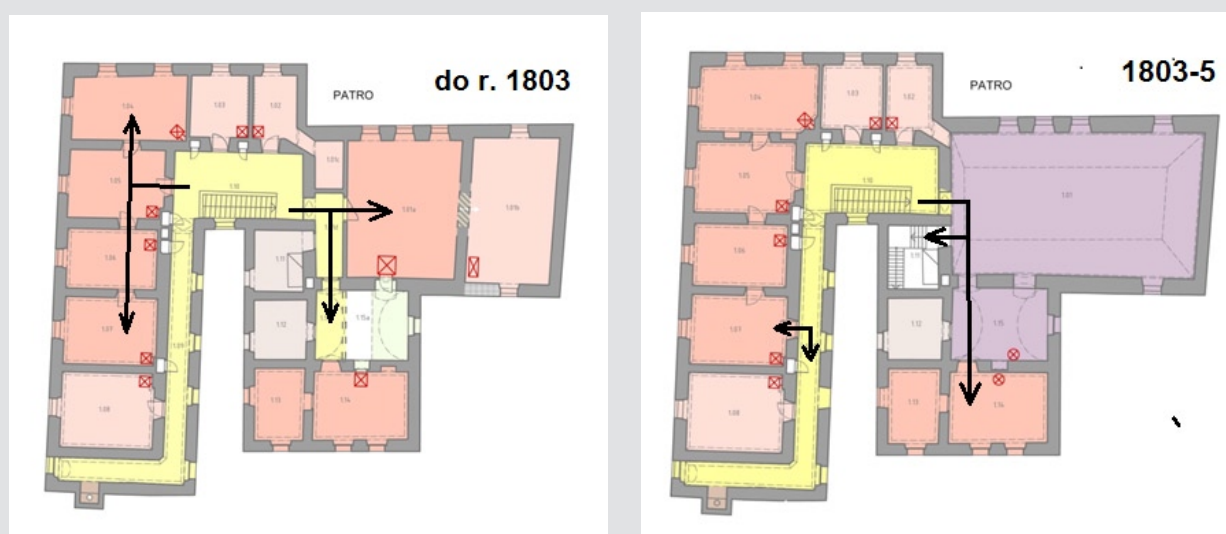
Obr. 25: Klasicistní výmalba v jihovýchodním koutě sálu. Zřetelné jsou palmy a kanelur nad štukovou římsou. Velký tyrkysový pruh nahoře i ostré barvy rámování jsou přemalby z 60. a konce 70. let 19. století. Foto J. Chejn, 2014.



Obr. 26: Konstrukce bedněné klenby vystupující nad běžné stropy do prostoru krovu. Někdejší krov byl dokonce touto vestavbou staticky poškozen (viz obr. 24). Bedněná klenba nebyla zateplena hliněnou mazaninou ani jiným způsobem, sál tedy byl nevytápěný. Sklon jižního neckového čela na fotografii je nápadně strmější než čela severního i obou bočních podélných vzdutých ploch (viz obr. 21). Foto M. Kracík, 2011.

palmet aj. charakteristickou dekorací (obr. 25). Nápadná je asymetrie kratších stran vzduté falešné klenby – jižní strana má nápadně strmější úhel stoupání (obr. 26). Dokumentace náleзовé situace krovu a stropu dokládá, proč se tak stalo: bedněná klenba sálu se vyhýbala vaznému trámu krovu z přestaveb před rokem 1801. Tento podříznutím poškozený krov zde již od roku 1834 nebyl.

Vznik velkého sálu vyvolal „dominový efekt“ dalších dispozičních úprav (obr. 27a a 27b). Díky velkému sálu z půdorysu zmizela někdejší vytápěná jídelna. Nadále však chybět nemohla, a byla proto přesunuta do prostoru vedlejší bývalé klenuté kuchyně. Přesunutá jídelna fungovala zároveň jako vytápěné přísálí k jinak nevytápěnému sálu. Protože sál pohltil i chodbu jižně vedle bývalé jídelny, v níž asi bylo schodiště na půdu, vzniklo nové schodiště v místě malého pokojíku, patrně hostinského. Ten byl tímto zásahem zrušen nedlouho po svém dokončení, na jeho omítkách nalézáme jen jediný nátěr.



Obr. 27a a 27b: Konfrontace funkčního určení místností a přístupového schématu hlavních směrů pohybu vrchnosti v patře před a po vzniku sálu. Ve fázi po vzniku sálu (1803 – 1805) jsou zakresleny jen změny. V levém (jižním) křídle zaniká intimita enfilády ve prospěch snadnější cesty k záchodům. Vznikem sálu v severozápadním křídle se objevuje nemotorný přístup do bytu v severovýchodním křídle průchodem přes sál a také dveře na schody na půdu vedou přímo ze sálu.



**Obr. 28a a 28b:** Nás-  
těnný obraz v „pianu  
nobile“ v pokoji pána  
(104). Datuje ukon-  
čení prací v roce 1805.  
Výřez ideální kulturní  
krajiny a datační ná-  
pis. Celkový pohled  
do pokoje pána (104)  
viz na obr. 37.



Generál uzavírá svou činnost pamětním nápisem ve své pracovně a ložnici z roku 1805, ve kterém se pyšní, že „dům vyzdvihl ze zřícenin“ (obr. 28a a 28b). Z průzkumu je však zjevné, že tomu tak doslova nebylo. Po předchozích generacích sice nemusel být dům zcela v pořádku, ale již v první polovině 18. století byl opraven a rozhodně nemohl být zříceninou. Generál, resp. ještě před jeho definitivním příjezdem jeho manželka a švagrová jej vlastně postupně z větší části přezdili. Před zásahem generála Melase i po něm zůstala zachována stará půdorysná struktura ve tvaru „F“ stále kopírující stopu zástavby na dvou raně novověkých parcelách. Příčinou byla postupná realizace přestavby a úprav ve stále obývaném domě. Jinak by patrně byla zvolena koncepce radikálnější.

Skupina po sobě rychle navazujících přestaveb je ve výpovědi stavby samé komplikovaná na rozlišení. Ačkoliv neproběhlo všechno najednou, rukopis zedníka je stále stejný. Objevují se nálezové situace, v nichž jedna a tatáž struktura omítky s hotovým nátěrem je porušena a navazuje stejná omítka, jen jakožto změna stratigraficky mladší. Budování sálu ruší nedávno vybudované pozdně barokní prostory. Pokoje v přední části nad loubím byly zřejmě dokončovány zároveň se vznikem sálu. Komplikací pro správné vyhodnocení výpovědi stavby je zřejmě nepřetržitá činnost jediné zednické skupiny působící zde asi dvě desetiletí se stále stejným způsobem práce, používanou maltovinou i zdrojem cihel. Zjevně nezřídka přestavovali i to, co nedávno budovali.

Stálá stavební aktivita měla jednotný cíl, i když jeho konkrétní podoba doznávala větších i menších změn. Cílem byla rezidence v patře pojatém jako šlechtické piano nobile. Pro naplnění soustavného plánu bylo třeba soustavného přísunu peněz, což zajistil erární generálův plat a posléze i důchod.

### Tři desetiletí chátrání

Po smrti generála chyběla staré vdově i její sestře nejen motivace, ale i síly pro stavební aktivitu, a zřejmě dokonce i pro údržbu. Když generálova švagrová dům v roce 1810 prodává, vymínuje si pro sebe 3 pokoje.<sup>45</sup> Bezpochyby to byly ty pokoje, které za svého života obývala, tedy v severovýchodním křídle. Tato autonomní soukromá zóna žádala změnu komunikačního schématu. Problém přístupu do cizího bytu přes sál ale zůstal neřešen a byl odstraněn teprve o několik desetiletí později vybudováním můstku. Svého vymíněného bytu si generálova švagrová vůbec neužila – následujícího jara umírá.

Zmíněného roku 1810 dům mění majitele. Nový majitel – opět voják, generálův pobočník Theobald Hartzler<sup>46</sup> – a poté jeho syn vlastnili ještě svůj „Malý dům“ na jižním konci náměstí v Týnci, který byl navzdory svému názvu na zdejší poměry dosti rozlehlý. Celé období od roku 1806 do roku 1833 je ve znamení zřejmě jen nepatrných a dnes již nerozlišitelných úprav, možná jen utilitárních. Provoz hostince fungoval setrvačností, nedávno dokončené vrchnostenské bydlení bylo užíváno s nejasnou intenzitou a bez stavebních změn. Výsledkem stagnace byl zchátralý stav, na němž se jistě významně podílela zanedbávaná údržba šindelové krytiny na složitě tvarované střeše, a svou roli pak sehrál oslabený podříznutý krov nad sálem.

V části věnované období přežívání a úpadku je nutno zmínit ještě stín pochybností o dataci sálu. Přestavba patra severozápadního křídla na velký sál je spojena s generálem Melasem po jeho příchodu na důchod do Týnce. Pro dataci sálu do Melasovy doby (1803 – 1805) máme sice množství věrohodných indicií, ale žádný konkrétní důkaz. Datační nápis z roku 1805 o sálu nehovoří a existence sálu z něj nijak „povinně“ nevyplývá. Víme, že vznik sálu nutí k úvaze o velmi časném použití přímo obsluhovaných kamen. Nebýt generálových kontaktů, byla by taková datace technické novinky na maloměstě v podstatě vyloučená. Generál přináší kvalitu „z jiného světa.“ Dendrodatace konstrukce stropu nad sálem odkazuje k roku 1801, ale i z jiných indicií je zjevné, že dřeva byla za generála nakoupena zásoba.<sup>47</sup> Nemůže být sál přece jen o něco mladší?

Limitní je samozřejmě datace nového krovu za dalšího majitele v roce 1834. Tato skutečnost, přísně vzato, poskytuje interval shora omezený nikoliv nápisem 1805, ale až novým krovem, tedy limitně rokem 1834. Pomineme-li starou vdovu a její sestru (doba 1806 – 1810), jimž výstavbu sálu můžeme sotva připsat, o následujících majitelích – Hartzlerových, vojákovi a poté jeho synovi – nevíme mnoho. Samostatná historická studie o nich nebyla zpracována. Syn se

45 VLASTNÍK 1977, s. 19, bez udání pramene.

46 SOAK, f. Archiv města Týnec nad Labem, inv. č. 5, Pamětní kniha 1835 – 1838, 1848 – 1850, fol. 123 v – 124 v, citováno in KOVALDA 2011, s. 2.

47 Nezdá se ale, že by bylo dřevo nad sálem druhotně použité, což zpětně podporuje dataci do doby generálovy.



údajně zadlužil u kolínského Žida,<sup>48</sup> ale to principiálně nevylučuje, že něco v domě budoval. Vezmeme-li v úvahu dendrodataci ojedinělého, později druhotně použitého trámu 1828/1829, mohla by datace sálu být stejná, tedy právě za T. Hartzera ml. Důsledky na prostorové uspořádání okolí sálu představené v předešlých odstavcích se nezmění, vše zůstane i při této úvaze v platnosti, pouze posunuto o 25 let. Nástěnné malby v sále s palmetami ani štukatury také nejsou s posunem datace v rozporu. Zanedbání údržby střechy vedoucí k výměně krovu roku 1834 se nevylučuje zároveň s budováním sálu až roku 1829. Špatný, zadlužený hospodář hledící jen na společenskou prestiž mohl budovat nový sál k osobní reprezentaci a přitom střechu soustavně zanedbávat.

Postupnému chátrání podlehly i budovy hospodářské. Protože vdova po generálovi pobírala státní důchod, neměla asi velkou motivaci k opravám a údržbě hospodářských budov. Kvalita hospodaření obou Hartzेरů byla zřejmě nevalná. Soudě podle následných opatření zřejmě velmi zchátraly budovy jižního hospodářského křídla a budovy při severní straně pozemku kromě sklepů se dostaly na pokraj zániku.

### **Maloměstští poloagrární hospodáři druhé třetiny 19. století**

Pustnoucí areál (i včetně dvora a tvrze) kupuje v roce 1833 Jan Preissig.<sup>49</sup> Byl to zkušený hospodář, neboť již dříve byl nájemcem statku poblíž Nového Bydžova. V nově nabytém majetku se rozhodl nadále hospodařit maloměstským agrárním způsobem. Zabýval se tedy praktickými opatřeními. V zimě v roce 1833 – 1834 nakoupil dřevo<sup>50</sup> na krovy na celý areál, na jaře však zemřel. V započatém díle ihned pokračuje jeho syn, takže tu nevznikla žádná prodleva.

V centru jeho pozornosti byly zjevně hospodářské budovy. Zásadně přestavuje stáje v jižním hospodářském křídle (obr. 29 a 30). Jsou tu jak stájové prostory, tak skladovací komory. V průběhu druhé třetiny 19. století staví i nové hospodářské křídlo severní, obsahující další chlévy a kolny. Na obytném domě vyměnil zchátralou střechu. Měl štěstí: plošný požár východní části města v září 1834<sup>51</sup> dům nezasáhl patrně proto, že byl právě sejmut krov nebo možná již položena nespalná tašková krytina. V přízemí stále funguje hospoda a postupně se zvětšuje počet pronajímaných pokojů, tentokrát již i v patře. Kvalitní obytné prostory vystavěné generálem a jeho manželkou a švagrovou používá nadále bez zásadních změn. Ale hospodář nepotřeboval tolik obytných a reprezentativních místností jako jeho šlechtičtí předchůdci, takže přinejmenším byt v severovýchodním křídle pronajímá.

Ve sledované druhé třetině 19. století se obecné společenské okolnosti pozvolna proměnily: zdánlivě „bez následků“ proběhl rok 1848 a politická a společenská proměna v 50. letech. Týnec

48 ŽMOLIL, b. r., s. 2, bez udání pramene.

49 SOAK, f. Archiv města Týnec nad Labem, inv. č. 5, Pamětní kniha 1835 – 1838, 1848 – 1850, fol. 126 v – 128, citováno in: KOVALDA 2011, s. 2.

50 Dendrodatace: zimní kácení 1833/1844 – jak krov na obytném domě, tak strop stájí a komor jižního křídla. Dendrodataci všech prvků provedl T. Kyncl. Výsledky dostupné např. na [www.dendrochronologie.cz](http://www.dendrochronologie.cz).

51 KUČA 2008, s. 776; MÁDL 1899, s. 98.



**Obr. 29:** Průhled Manovou ulicí k západu. Záběr ovládají nové stáje a stodola, vše zahájeno roku 1834 a dokončeno roku 1868 nebo krátce poté. Intenzivní hospodaření ve městě ihned za náměstím není v rozporu s duchem maloměsta předindustriální éry.



**Obr. 30:** Panoramatický pohled od východu ze dvora. Charakter obytného domu je určen přestavbou kolem roku 1800 a novým krovem z roku 1834, jižní křídlo z roku 1834 má novou střechu po požáru (dřevo 1885/1886), stodola vlevo byla dokončena roku 1868. Severní křídlo vpravo má vždy stigma improvizace, vzniká postupně v průběhu druhé třetiny 19. století, částečně na starších suterénech (obr. 15).

je od roku 1845 na hlavní železniční trase. Rozvíjí se život místní, již „občanské“ společnosti a jejich aktivit. Na některé změny majitel reaguje pružně: především nedlouho po vzniku spolku Besedy (roku 1850) se pro jeho schůzky vyčleňuje klenutá místnost P16 a P17 za hostinskou světnicí (nyní již soustavně nazývanou lokálem). Velký sál se již nepoužívá k soukromým oslavám a plesům, ale je přístupný veřejnosti. V sále se hraje divadlo apod.

Pronájem pokojů a bytů v patře i konání veřejných událostí v sále znamená sice kontrolované, ale časté až soustavné otevření patra domu řadě návštěvníků a nájemníků. Je to stav zásadně odlišný od izolovaného piana nobile pozdně barokní tradice za Loků z Netky i generála Melase. Do patra domu směli dříve kromě domácích a služebnictva jen osobně zvaní hosté pánů domu. Noví nájemníci i pořádání akcí v sále si vynutilo opakované úpravy a rozšiřování záchodů v patře.

Jinak byl hlavní dům stále v dobrém stavu, a proto v něm neregistrujeme žádné výrazné úpravy. Preissig junior byl zjevně dobrým hospodářem, který na rozdíl od svého vojenského předchůdce údržbu nezanedbával. Za zmínku stojí i hospodářské využívání půdního prostoru, který byl za generála Melase i po něm asi jen prázdný. Protože pohyb komodit na půdu a zpět byl v rozporu s využíváním sálu, začala být kolize přístupu na půdu přes sál problémem.

Proto byly proraženy nové dveře na schody na půdu přímo ze schodišťové síně a do otvoru osazeny druhotně dveře z doby Melasovy. Setrvalý problém přístupu do bytu v severovýchodním křídle vyřešil až někdy v 50. – 60. letech klenutý můstek přes úzký dvorek (obr. 31). Můstek vedl z chodby jižního obytného křídla. Z bytu byl po můstku také kratší a snadnější přístup k záchodům na jihovýchodním konci dispozice.

Obdobným polozemědělským způsobem hospodaří i následovník Josef Duchoslav s chotí Marií.<sup>52</sup> V 60. letech 19. století buduje na východním konci jižního hospodářského křídla novou stodolu (1867/1868 dendrodatace). K majetku stále patří polnosti a za městem dvůr s bývalou tvrzí, ve které je sýpka. Budování zcela nové stodoly u domu přímo ve městě jasně ukazuje na mentalitu stavebníka a jeho cíle. Je posledním počinem tohoto způsobu hospodaření v dějinách domu. Naposledy se tak prodlužuje kontinuita obživy, která zde v koexistenci s hostincem měla staletou tradici, pouze dočasně za generála Melase a těsně po něm byla oslabená.

### Maloměstští živnostníci industriální doby

Zásadní proměnu kvality a způsobu života a užívání domu, ale i charakteru stavebních úprav odstartovalo rozdělení majetku v roce 1871.<sup>53</sup> Dvůr s tvrzí se oddělil a vydal se cestou výhradního zemědělství. Majitel dvora u tvrže areál logicky doplňuje: v roce 1876 novými chlévy, v roce 1879 novou stodolou a až naposled – v roce 1882 – novým obytným domem. Nový majitel domu na náměstí, odříznutého od zemědělského hospodaření, musel zintenzivnit obživu městského charakteru. Všechny funkce zde již existovaly, ale v menším rozsahu.

Ihned zkraje podnikání nového majitele Františka Holuba<sup>54</sup> postihl požár krovu jižního křídla (obr. 32), který se však podařilo lokalizovat a uhasit.<sup>55</sup> Nad stájemi musel ovšem roku 1886 vyzdvihnout nový krov. Krátce po roku 1871 majitel zazdívá loubí a rozšiřuje plochu obchodů



**Obr. 31:** „Romantický“ můstek je opožděně realizovaným dispozičním důsledkem vyměňovaných pokojů s odlišným provozním režimem v patře severovýchodního křídla – viz funkční schéma na obr. 27 (výřez z fotografie z roku 1929 uložené v Městském muzeu v Týnci n. L.).

52 SOAK, f. AMT, inv. č. 56, Kniha pozemková 1856 – 1881, kn. 52, fol. 95 pr – 96 pv, citováno in: NAČERADSKÁ 2004, s. 13.

53 SOAK, f. AMT, inv. č. 56, Kniha pozemková 1856 – 1881, kn. 52, fol. 95 pr – 96 pv, citováno in: NAČERADSKÁ 2004, s.13. Dům čp. 2 měl následně tyto majitele: roku 1871 manželé František a Marie Holubovi; 1883 František Holub, syn; 1900 František Holub, syn; 1913 Antonín Holub, syn. MENCLOVÁ – VLASTNÍK 1982, s. 50.

54 SOAK, f. AMT, inv. č. 56, Kniha pozemková 1856 – 1881, kn. 52, fol. 95 pr – 96 pv, citováno in: NAČERADSKÁ 2004, s. 13.

55 Požár není doložen písemně, ale krov stodoly je dodnes zčásti ohořelý a dataci požáru ante quem udává nový krov nad stájemi s dendrodatací 1885/1886.



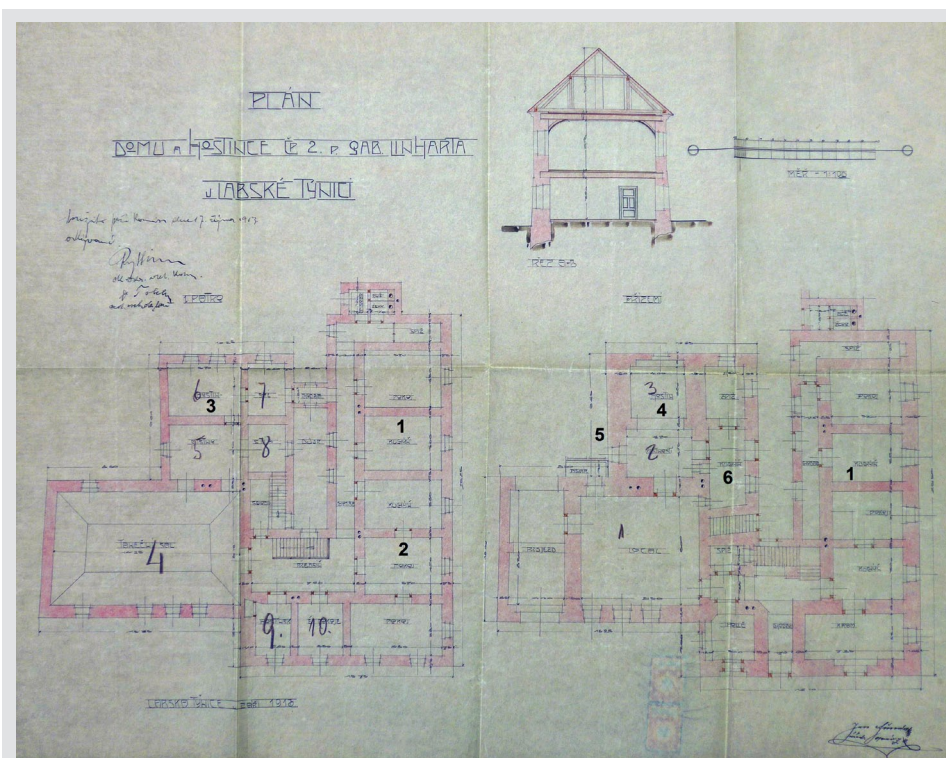


**Obr. 32:** Doklad požáru asi roku 1885: pohled do krovu stodoly z nově po požáru vybudovaného krovu jižních stájí (1885/1886 dendrodatace). Požár byl uhašen, použitelné části ohořelého krovu stodoly ponechány. 1 – ohořelé krokve, zvláště v horní části; mezi nimi ohořelé, dodnes zachované latě a zčernalá krytina, vše originální, 2 – dva páry vyměněných krokví, patrně již příliš ohořelých; ohořelé jsou i další prvky: oba sloupky, obě vzpěry, obě vaznice i rozpěra, celý vazný trám v popředí. Foto M. Rykl, 2012.

a živností v pronájmu. Provozuje zde řeznictví, v části jednoho bývalého obloku loubí je v nájmu holič. Pomíjivou dobu v prvním a druhém desetiletí 20. století tu bylo cukrářství<sup>56</sup> – zůstal po něm průzkumem odhalený zbytek pece. Hospodář byl někdy v 70. letech 19. století zlákan i levnými „pokrokovými“ novinkami. Při severní parcelní hranici staví kolnu s úsporným nízkým krovem krytým lepenkou. Inovace se však neosvědčila a ob jednu generaci majitelů je krov přestavěn na vyšší sklon a pokryt taškami.

Hospoda v přízemí včetně spolkové místnosti funguje stále bez zásadních změn, jen se občas mění režim z provozu ve vlastní režii na nájemný a opačně. Novinkou, jež měla oddělit provoz

je přesnější, 4 – spolková místnost Beseda v přízemí v P16 a P17 není označena přímo, ale též jen jako „hostinská místnost“, 5 – podle tloušťky zdi jsou v Besedě již přízdvíky, ale ještě ne dveře k severu – musely vzniknout po roku 1925, 6 – v kuchyni momentálně není příčka vymezující chodbičku na dvůr: Plán uložen v Státním okresním archivu v Kolíně, fond Okresní úřad Kolín, inv.č. 1069, zn. 6/3/T/1, reprofoto L. Neřoldová, SOAK, 2015.



**Obr. 33:** Plánek domu a hostince čp. 2 p. Gabriela Linhart v Labské Týnici, září 1913. Plán zachycuje stávající stav, povětšinou precizně. Tužkou byla – patrně při jednání – vepsána čísla prostorů souvisejících s hostinskou živností a ubytováním – hotelem. Poznámky komentují výpověď tohoto pramene ve srovnání s výpovědí domu samotného, jakožto hmotného pramene.

1 – pokud byly někde dveře zneprůchodněny (zamknutím, zatarasením nábytkem), nejsou zakresleny, ač dodnes existují (mezi 106 a 107 v patře); obdobně pak v přízemí mezi P06 a P07, kde byla nika po zazděných dveřích, 2 – orientace dveří mezi 104 a 105 je chybná, 3 – prostory v severovýchodním křídle vedle sálu jsou souhrnně popsány jako „hostinské místnosti“; pouhým pohledem na jejich různorodé přístupové schéma je zřejmé, že je to označení povšechné a následný písemný protokol

je přesnější, 4 – spolková místnost Beseda v přízemí v P16 a P17 není označena přímo, ale též jen jako „hostinská místnost“, 5 – podle tloušťky zdi jsou v Besedě již přízdvíky, ale ještě ne dveře k severu – musely vzniknout po roku 1925, 6 – v kuchyni momentálně není příčka vymezující chodbičku na dvůr: Plán uložen v Státním okresním archivu v Kolíně, fond Okresní úřad Kolín, inv.č. 1069, zn. 6/3/T/1, reprofoto L. Neřoldová, SOAK, 2015.

domu od hospody, bylo v roce 1934 proražení nového vstupu z náměstí.<sup>57</sup> Poměr plochy pro nájemné byty či hotelové pokoje vůči ploše určené k vlastnímu bydlení majitele asi v čase kolísal. V patře jsou jako hotel podle popisu v roce 1913<sup>58</sup> pronajímány 4 pokoje, ale počet jistě nebyl stabilní (obr. 33). Rovněž asi neexistovala ostrá hranice mezi nájemným bydlením a dlouhodobým pronájmem hotelového pokoje. Variabilitu dispozice zajišťovala její jednoduchost, bývalá pozdně barokní enfiláda, souběžná chodba a také společné záchody na konci chodby. Rozsah bytu majitele a nájemného bydlení se mohl proměňovat prostým zamknutím některých dveří (obr. 34).



Velký sál byl intenzivně používán ke společenským událostem i tělovýchovným aktivitám, a byl tudíž v kontrolovaném režimu otevřen pro veřejnost. Stav „práva přístupu“ do patra domu je tedy již setrvalý od druhé třetiny 19. století. Protože fyzický stav omítek, dveří, schodů apod. byl stále udržovaný a dobrý, nebyl důvod k jejich výměně. Vedle sebe existují prvky barokně klasicistní, novorenesanční a posléze i prvky z první třetiny 20. století.

57 Jako jeden z mála stavebních počínů tuto úpravu zachycují stavební plány uložené v archivu stavebního úřadu: SOAK, f. Archiv města Týnec nad Labem, IX. Veřejné práce, stavební, požární, dopravní a strojní záležitosti, Všeobecné stavební záležitosti 1920 – 1945, karton č. 148, spis č. 586.

58 SOAK, f. Okresní úřad Kolín (OÚK), Týnec nad Labem čp. 2, inv. č. 1069, sign. 6/3/T/1-1, karton č. 1455, citováno in: KOVALDA 2011, s. 3-4.





**Obr. 35:** Nová aktivita: mechanizovaná uzenářská výroba z roku 1926 v bývalé stáji v jižním hospodářském křídle. Foto M. Kracík, 2011.



**Obr. 36:** Charakteristický obraz domu živnostníka industriální éry. Fotografie z roku 1920, uložená ve sbírkách Městského muzea v Týnci n. L., zachycuje stav těsně po přestavbě fasády, která proběhla po roku 1916, spíše však po návratu majitele z války, tedy roku 1919. Loubí je již od 70. let 19. století zazděno.

V první třetině 20. století za posledního soukromého majitele Gabriela Linharta<sup>59</sup> se živnostenská výroba, v tomto případě řeznictví a uzenářství, zintenzivňuje. Objevuje se tu i mechanizovaná výroba s elektrickým pohonem (1926) (obr. 35).<sup>60</sup> Na dvoře v severním křídle vznikla nová jatka, sklepy byly upraveny pro přechovávání masa.

Majitelé nerezignovali na přiměřenou reprezentaci. Dokládá to nová – moderní – fasáda, která charakterizuje živnostníka ve veřejném prostoru (obr. 36). Nové členění rámcově vycházející z předešlého klasicistního kolísá na pomezí geometrické secese a klasicizující moderny, typické pro dobu kolem první světové války. Datace fasády náleží patrně k roku 1919, kdy se Gabriel Linhart znovu po návratu z války pouští do podnikání.<sup>61</sup> Následujícího roku již fasádu zachycuje dobová fotografie.

Uvnitř je potřeba reprezentace soustředěna především na opakovanou bohatou dekorativní výmalbu (secesní



**Obr. 37:** Reprezentativní nárožní pokoj v patře v bytě majitele. Snoubí se tu dobová reprezentativní výmalba s novoklasicistními festony (kolem roku 1920) s pietou k místu a odkazu generála Melase. Nástěnný obraz a niky ve zdech byly při výmalbě kolem roku 1910 cíleně zarámovány, a to druhotně použitými staršími okny pocházejícími z téže místnosti ze 70. let 19. století. Foto M. Kracík, 2011.

59 Gabriel Linhart se do domu přiznal roku 1913, ale po vypuknutí války narukoval na frontu. SOAK, f. OÚK, Týnec nad Labem čp. 2, inv. č. 1069, sign. 6/3/T/1-1, karton č. 1455, citováno in: KOVALDA 2011, s. 4.

60 Datace napsím a jménem Gabriel Linhart v omítce nového komínu udírnny; spisy stavebního povolení se buď ztratily, nebo nikdy neexistovaly.

61 SOAK, f. Okresní úřad Kolín (OÚK), Týnec nad Labem čp. 2, inv. č. 1069, sign. 6/3/T/1-1, karton č. 1455, citováno in: KOVALDA 2011, s. 3-4.

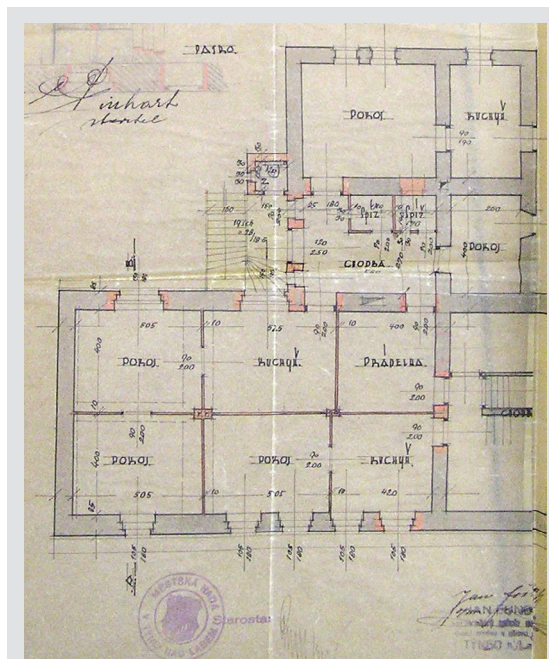


a novoklasicistní) v nárožním pokoji v pianu nobile. Salon používaný jistě jen pro slavnostní příležitosti tedy setrvává na prestižním místě v půdorysu bytu i domu. Respekt k předkům se projevils pietním uchováním nástěnného obrazu z roku 1805. Starší, pozdně klasicistní okna ze 70. let 19. století vyjmutá z otvorů v téže místnosti byla cíleně použita jako zarámování a zasklení nástěnného obrazu a nik ve zdi (obr. 37).

Zvypovědistavbyiplánové dokumentace z roku 1934 pro nerealizované

přestavby je zřejmé, že i maloměstského živnostníka poznamenala krize v první polovině 30. let 20. století. Úpravy zůstaly nedokončeny – nové schodiště od severního průjezdu nikdy nebylo omítnuto (obr. 38). Nerealizovaný návrh na přičkování sálu<sup>62</sup> na byty mimo jiné dokládá, že ochabl zájem o nájemné akce v sále a poté i o zamýšlené levné byty (obr. 39).

Porovnáme-li charakter stálé stavební aktivity živnostníků poslední čtvrtiny 19. a první třetiny 20. století se stálou stavební aktivitou o sto let dříve za generála Melase a jeho rodiny,



Obr. 39: Krize způsobila propad zájmu o události v sále. Ovšem i návrh na přepřičkování nevyužívaného sálu (1934) zůstal nerealizován. Zdroj: Státní okresní archiv Kolín, fond okresní úřad Kolín, reprofoto O. Jareš.



Obr. 38: Přístavba nových schodů a záchodů k severní fasádě severovýchodního křídla podle plánu z roku 1934. Přístavba nebyla nikdy omítnuta (další, již tvárniceová přístavba vlevo vzadu vznikla v 70. až 80. letech 20. století). Přístavba byla zbořena roku 2012. Foto O. Jareš, 2006.

zjistíme zásadní rozdíl. Živnostníci soustavně podnikají drobné i větší ucelené zásahy, související s vylepšováním hospodaření i pronájmu všeho druhu. Používají i novinek cílených k úspornosti a efektivitě. Některé z nich jsou skutečnou úsporou práce (strojní vybavení a nová uzenářská dílna), jiné jsou „slepu uličkou“ (nevhodný krov nízkého sklonu s lepenkovou krytinou). Živnostník tedy reaguje velmi rychle na aktuální potřeby a velká *dlouhodobá koncepce neexistuje* (tab. 1). Do hry vstupují častěji i úřední úkony – různé předpisy, komise, nařízení.<sup>63</sup> Reprezentace, ale i pietní projev k dějinám domu se soustředí na jednu místnost. Nápadná je tu poměrně velká otevřenost domu v počátcích občanské společnosti, což zapříčila především existence velkého sálu a hospody a možnost jejich využívání. Přitom nebyl příliš velký rozdíl mezi bydlením

62 Půdorys a protokoly ze srpna a září 1934: SOAK, f. OÚK, reprofoto O. Jareš. SOAK, f. Archiv města Týnec nad Labem, IX. Veřejné práce, stavební, požární, dopravní a strojní záležitosti, Všeobecné stavební záležitosti 1920–1945 karta č. 148, spis č. 612, citováno in: KOVALDA 2011, s. 5.

63 Roku 1913 dvakrát, dále v letech 1925, 1934, 1939, 1946 a 1947. KOVALDA 2011, s. 3-7.

majitele a některých nájemníků v poschodí – i záchod na chodbě měli společný. Uspořádání místností jasně dokládá, že se na chodbě museli často potkávat.

Připomeňme si rozdíl v cílech a názoru na prostory a jejich hierarchii o sto let dříve: stálá stavební aktivita finančně zajištěné generálovy manželky a švagrové i generála samotného systematicky a dlouhodobě mířila (i když s úpravami a změnami) k jedinému cíli – k reprezentativní rezidenci uvnitř i navenek. Právo přístupu bylo striktně odstupněno a lze jej ve stopách na stavbě samé dodnes rozšifrovat. Ostatní aktivity hospodaření byly za generála Melase v domě doplňkové, zatímco v době živnostníků byly zásadní.

## Útlum po druhé světové válce

Poválečné události zabránily dalšímu rozvoji výroby a živnostenskému hospodaření započatému v meziválečné době. Rozkazem „shora“ byla zrušena hospoda kvůli umístění pekárny a skladiště mouky v bývalém sále. Toto rozhodnutí z roku 1953<sup>64</sup> odpovídá ještě představám relativně lokálního hospodaření raného socialismu. Vzápětí však dochází k centralizaci výroby, takže pekárna byla po 8 letech zavřena a zakonzervována (obr. 40).



Obr. 40: Pekárna vestavěná roku 1954 do hostinského lokálu, pohled k jihozápadu. Vzadu ve stropě otvor pro (již odstraněnou) skluzavku na pytle s moukou ze skladiště – bývalého sálu – v patře. Stav se prakticky dochoval do roku 2010. Foto M. Rykl, 2011.

Ospalá doba třetí čtvrtiny 20. století způsobila, že prostory nebyly nijak přestavovány a zůstaly prázdné. Tím se ovšem uchovaly i doposud nezničené prostorové vztahy a řada detailů, především pozdně barokních a klasicistních. Ve zbývajících částech domu jsou byty s jen pomalu se měnícím standardem, jako je zavedení vody do jednoho kohoutku apod. Dům minuly „vylepšovací“ práce jako likvidace dveří a oken. Probíhala spíše jen základní údržba, i když nesoustavná. Přesto byl oproti jiným srovnatelným domům ve své době stále v relativně dobrém stavu. V jednom z bytů do boční ulice směl bydlet i bývalý majitel domu G. Linhart, který zde v domě také roku 1965 zemřel.<sup>65</sup>

Byty se svým standardem nutně stávají již v 80. letech neatraktivní a obyvatelé v nich zvolna dožívají. Modernizační práce, které by jistě byly zničující, přibrzdilo i velmi časně zapsání domu mezi kulturní památky, a to již roku 1958, tedy ještě za provozu pekárny (!). Bezesporu se o to zasloužila existence nástěnného obrazu s nápisem v patře domu. Charakteristický je i zvolna oživený veřejný zájem o nové využití budovy na přelomu 80. a 90. let 20. století. Pokud by ale

64 SOAK, f. Okresní národní výbor Kolín, čas. manipulace 1951 – 1954, bez inv. č., spis. zn. 711, karton č. 222; Výsledný plán na provedení adaptace v Týnci n. L. čp. 2, plán přízemí, I. patra, září 1953, citováno in: KOVALDA 2011, s. 8-9.

65 Matrika v Týnci n. L.; za vyhledání děkuji matrikáři p. M. Bížovi.

byl tehdejší projekt<sup>66</sup> realizován, památková podstata by byla zachována v měřítku odpovídajícím projektu, tedy 1 : 100, a detail by zjevně zcela zanikl. Odpovídá to dobovému projektování „rekonstrukcí“ kulturních památek. Nové události však realizaci pozastavily. Scénář 90. let 20. století je obdobný jako u řady jiných objektů. Dům se zcela vyprázdnil a doposud přežívající detaily zčásti mizí vandalismem nebo rozkradením. Teprve v roce 2010 začala oprava, ale zároveň i přestavba domu novým majitelem s novými cíli.

## Shrnutí

Téma maloměstského domu není badatelsky dosud příliš frekventované a ukazuje potenciál možné výpovědi takové stavby. Na modelovém příkladu jsou zde představeny možnosti výpovědi stavby samé, zvláště pak způsob, jak v ní rozpoznat charakter a ducha doby, ambicí a reality majitelů. Nejde primárně o „velké“ dějiny, ale o studium stop života, jenž byl v interakci se stavebním rámcem, který jej obklopoval. Přesto se obecné dějiny v některých okamžicích těchto mikrodějin dotýkaly a společně s nimi ovlivnily stavební podobu domu.

Výzkumem bylo možno rozpoznat a charakterizovat několik period výstavby a přestaveb, kdy modus operandi velmi dobře kopíruje sociální postavení majitelů. Je přirozené, že podrobnost výpovědi a spolehlivost závěrů roste od starších k mladším dobám, úměrně s podrobností a mírou zachovalosti výpovědi písemných pramenů i hmotného pramene – domu samotného.

---

66 Plán obchodně-kulturního střediska na náměstí Obránců míru čp. 2, Týnec nad Labem, únor 1990. Uložen v archivu městského úřadu v Týnci n. L.

### Cituj:

RYKL, Michael. „Panský dům“ v Týnci nad Labem: vzestupy a úpadky jednoho domu. In *Forum Historiae*, 2016, roč. 10, č. 2, s. 80-110. ISSN 1337-6861.

...

**Doc. Ing. Michael Rykl, PhD.**, absolvent Fakulty architektury Českého vysokého učení technického v Praze (1990), asistent a od roku 2005 docent na této fakultě. Venuje sa vyučovaniu dejín architektúry, dokumentácii historických stavieb a stavebno-historickému výskumu. Titul PhD. obhájil v roku 2010 (dizertačná práca: *Skladba obytné časti české stredoveké tvrze*). V rokoch 1992 – 1997 pracoval zároveň aj v Památkovom ústave ako terénny pracovník. Špecializuje sa na podrobné stavebno-historické výskumy profánnych stavieb obdobia stredoveku a novoveku. Jeho výskumné zameranie ilustruje výber publikácií: Príspevek k výskumu stredovekých světnic (In *Průzkumy památek XIV – 2*, 2007); Projevy historismu, tradicionalismu a konzervativismu v prostředí menších feudálních sídel (In *Sborník 8*, 2010); Přístup nebo pobyt? K výpovědi orientace portálů. (In *Zprávy památkové péče 70/6*, 2010); Die Frage der Aussicht an Beispielen von kleinen Feudalsitzen (Festen) in Böhmen (In Olaf Wagener (ed.) *Symbole der Macht, Beihefte zur Mediaevistik*, Bd. 17, Frankfurt/Main, 2013). Kontakt: michael.rykl@centrum.cz



**Tab. 1: Přehled stavební aktivity od 50. let 19. století do 2. světové války**

Tučně jsou zdůrazněny přesně známé letopočty (písemně, nápísem či dendrodataci)

	obytný dům přízemí	obytný dům patro	fasády	jižní hospodářské křídlo	severní hospodářské křídlo
50. až 60. léta 19. století	vznik spolkové místnosti P16 + 17 (Beseda)				nová kolna a chlívky a komory
60. léta	tyrkysová v Besedě  (?) velké okno	postaven můstek tyrkysová výmalba v sálu	nová vnější osmitabulková okna (nejméně) v přízemí		
<b>1867/8(d)</b>				dokončení nové stodoly	
<b>1871</b>	<b>dělení majetku na dům čp. 2 na náměstí a areál dvora s domy čp. 12 a 13 u tvrze</b>				
po 1871	zazdění loubí krám v JZ části + dveře s dveřnicemi živnost v SZ části (holič?) + dveře s dveřnicemi (?) velké okno v Besedě (P17)				
70. léta		nové dveře z pokoje 107 na chodbu	nová vnitřní osmitabulková okna (nejméně) v „salonu“ 104		kolna s lepenkovou střechou
70. až 80. léta	dveře z lokálu na východ k záchodům				
<b>1877/8 (d)</b>	přestavba stropu pod sálem nová tahová kamna v lokálu průraz z lokálu do průjezdu podávací okno z kuchyně do lokálu	pestrá výmalba sálu rozšíření dveří do sálu na dvojkřídlé			
<b>1885/6 (d)</b>	nové záchody na JV	nové záchody na JV		požár nový krov nad stájemi+prodloužení J křídla k západu	
4/4 19. stol.	úpravy v kuchyni: přezdění komína  novější výmalba	proraženy dveře ze 107 na chodbu – variabilní dispozice			
kolem 1900	přestavba v Besedě, zmenšení východního okna na „T“	tmavomodrá výmalba v salonu 104	nová okna „T“ v líci		
1904	novorenesanční výkladec jih				
cca 1900 – 1913(1920?)	cukrářská pec v P05-6 (existuje v tomto časovém intervalu)				
kolem r. 1913?	(?)větší okno k severu +  výmalba s klikatkou v Besedě	secesní výmalba v salonu 104 + vnitřní okna ve 102-104, zasklení obrazu a nik			
1916 – 1920	nové výkladce na Z v JZ krámu (řeznictví)		nová fasáda, okna		
<b>1913</b>		schody zvenčí do sálu			

	obytný dům přízemí	obytný dům patro	fasády	jižní hospodářské křídlo	severní hospodářské křídlo
<b>1912+(d)</b> spíše cca 1919					jatka zvýšení sklonu střechy kolny, betonové tašky
10. až 20. léta		šestihránná dlažba na chodbách			řeznický sklep S05+S06
<b>1920</b> kolem 1920				zaklenutí stáje	
		novoklasicistní výmalba "salonu" 104			
<b>1925</b>		nové schody zvenčí do sálu + výmalba sálu s girlandami?			
<b>1926</b> (nápis)				mechanizovaná uzenářská dílna	
1925 – 1934	dveře na sever v Besedě				
<b>1934</b> červenec	nový vstup do lokálu z ulice				
<b>1934</b> srpen	nové schody u SV křídla a nové záchody	návrh na rozpříčkování sálu na byty - nerealiz. a na nový byt v SV křídle - realiz.			
<b>1937</b> (nápis)				nový sklep	
1937 +				garáž	